

**T.C. DÜZİÇİ KAYMAKAMLIĞI**  
**DÜZİÇİ KARACAOĞLAN MESLEKİ VE**  
**TEKNİK ANADOLU LİSESİ**  
**MÜDÜRLÜĞÜ**

**2024-2028 STRATEJİK PLANI**





**“İcra eden, tatbik eden, karar verenden daima kuvvetlidir!”**

## Okul / Kurum Bilgileri

<b>İL: OSMANİYE</b>		<b>İLÇE: DÜZİÇİ</b>			
<b>Adres</b>	<b>İrfanlı Mah. Müdür Mehmet İslah Cad. No: 63A</b>		<b>Coğrafi Konum</b>	<a href="http://meb.ai/N5XMx2">http://meb.ai/N5XMx2</a>	
<b>Telefon Numarası</b>	<b>0(328) 876 6031</b>		<b>Faks Numarası</b>	<b>0(328) 876 6031</b>	
<b>e-Posta Adresi</b>	<b>963274@meb.k12.tr</b>		<b>Web sayfa adresi</b>	<b><a href="https://duzicikmtal.meb.k12.tr/">https://duzicikmtal.meb.k12.tr/</a></b>	
<b>Kurum Kodu</b>	<b>963274</b>		<b>Öğretim Şekli</b>	Normal Öğretim	
<b>Okulun Isınma Şekli</b>	<b>Doğal Gazlı Kalorifer</b>		<b>Derslik Sayısı</b>	18	
			<b>Şube Sayısı</b>	18	
<b>Öğrenci Sayısı</b>	<b>Erkek</b>	<b>158</b>	<b>Öğretmen Sayısı</b>	<b>Kadın</b>	<b>21</b>
	<b>Kız</b>	<b>311</b>		<b>Erkek</b>	<b>18</b>
	<b>Toplam</b>	<b>469</b>		<b>Toplam</b>	<b>39</b>



## SUNUŞ

Okulumuz Düziçi Karacaođlan Mesleki ve Teknik Anadolu Lisesi 1993-1994 eğitim öğretim yılında açılmıştır. Okulumuza, 2010-2011 Eğitim Öğretim Yılında Hemşirelik Bölümü açılmış, 2011-2012 Eğitim Öğretim Yılında Acil Tıp Teknisyenliği Bölümü açılmış, 2013-2014 Eğitim Öğretim Yılında ise Anestezi Teknisyenliği Bölümü açılarak öğrenci kaydı yapılmıştır. 2014-2015 Eğitim Öğretim Yılında Ebe Yardımcılığı, Hemşire Yardımcılığı ve Sağlık Bakım Teknisyenliği Bölümleri açılarak öğrenci kaydı yapılmıştır. Göreve başladığım 13/08/2018 tarihinden itibaren çağdaş yönetim anlayışının geređi olarak Toplam Kalite Yönetimi esaslarına uygun hareket etmeye özen göstererek, okulun fiziki alt yapısının iyileştirilmesi, Ülkemizin ve Sağlık Bakanlığının en çok ihtiyaç duyduğu bölümlerin okulumuza açılması, eğitim öğretimin kalitesinin yükseltilmesi, mutlu ve huzurlu bir ortamda kurum kültürünü oluşturmak için öğretmen arkadaşlarımızla birlikte çalışıyoruz.

Geleceğimizin teminatı olan öğrencilerimizi kendi mesleğine, yüksek öğrenime ve hayata en iyi şekilde hazırlamaya çalışırken, Cumhuriyetimizin temel değerlerine bağlı, Atatürk ilke ve inkılaplarını özümsemiş, mensubu olduğu yüce Türk milletinin milli, ahlaki, insani, manevi ve kültürel değerlerini benimseyen, ailesini, vatanını, milletini seven ve daima yüceltmeye çalışan, Türkiye Cumhuriyetine karşı görev ve sorumluluklarını bilen ve bunları davranış haline getirmiş yurttaşlar olarak topluma kazandırmaya çalıştık ve çalışmaya devam edeceğiz.

Okulumuzun yıllara göre ÖSS başarısı 2010 yılında % 73, 2011 yılında % 50, 2012 yılında % 73, 2013 yılında % 51, 2014 yılında % 78, 2015 yılında %68, 2016 yılında % 66, 2017 yılında % 65, YKS başarısı ise; 2018 yılında %63, 2019 yılında % 23,77, 2020 yılında % 34,12, 2021 yılında %36,67, 2022 yılında % 24,74, 2023 yılında % 23,48; 2024 yılında % 27,55 olarak gerçekleşmiştir.

Okulumuzda sağlıklı bir eğitim öğretim ortamı mevcuttur. Okulumuzdaki her türlü güzelliklerin yaşanmasına katkı sağlayan öğretmen arkadaşlarıma, öğrenci velilerimize ve sevgili öğrencilerimize sonsuz şükranlarımı sunuyorum.

Gülşen GÜNAY

Okul Müdürü

## İçindekiler Tablosu

Okul / Kurum Bilgileri .....	
SUNUŞ.....	
TABLolar VE ŞEKİLLER LİSTESİ.....	
1.GİRİŞ VE STRATEJİK PLANIN HAZIRLIK SÜRECİ .....	
1.1.Strateji Geliştirme Kurulu ve Stratejik Plan Ekibi.....	
1.2. Planlama Süreci: .....	
2.DURUM ANALİZİ.....	
2.1.Kurumsal Tarihçe.....	
2.2.Uygulanmakta Olan Stratejik Planın Değerlendirilmesi.....	
2.3.Yasal Yükümlülükler ve Mevzuat Analizi.....	
2.4. Üst Politika Belgeleri Analizi .....	
2.5. Faaliyet Alanları ile Ürün/Hizmetlerin Belirlenmesi.....	
2.6. Paydaş Analizi.....	
2.6.1. Paydaş Görüş - Önerilerinin Alınması ve Değerlendirilmesi .....	
2.7. Okul / Kurum İçi Analiz .....	
2.7.1. Okul / Kurum Teşkilat Şeması.....	
2.7.2. Kurum içi analiz.....	
2.7.2. İnsan Kaynakları.....	
2.7.3. Teknolojik Düzey.....	
2.7.4. Mali Kaynaklar.....	
2.7.5. İstatistik Veriler.....	
2.8. Çevre Analizi (PESTLE) .....	
2.9. GZFT Analizi.....	
2.10. Tespit ve İhtiyaçların Belirlenmesi .....	
3.GELECEĞE BAKIŞ .....	
3.1.Misyonumuz.....	
3.2.Vizyonumuz .....	
3.3.Temel Değerlerimiz .....	
4. AMAÇ, HEDEF VE PERFORMANS GÖSTERGESİ İLE STRATEJİLERİN BELİRLENMESİ .....	
5. İZLEME VE DEĞERLENDİRME.....	
İMZA SİRKÜSÜ .....	

## TABLolar VE ŐEKİLLER LİSTESİ

Tablo 1: Strateji Geliřtirme Kurulu ve Stratejik Plan Ekibi Tablosu.....	8
Tablo 2: Yasal Yüklümlülükler.....	13
Tablo 3: Üst Politika Belgeleri.....	15
Tablo 4: Tablo 4: Üst Politika Belgeleri Analizi.....	16
Tablo 5: Faaliyet Alanlar/Ürün ve Hizmetler Tablosu.....	19
Tablo 6: Paydař sınıflandırma ve etki / önem matrisi.....	20
Tablo 7: Öğrenci Memnuniyet Anket Sonuçları.....	21
Tablo 8: Öğretmen Memnuniyet Anket Sonuçları.....	222
Tablo 9: Veli Memnuniyet Anket Sonuçları.....	233
Tablo 10: Sınıflara ve cinsiyete göre öğrenci sayıları.....	24
Tablo 11: Yabancı Uyruklu Öğrenci Sayısı.....	25
Tablo 12: Kaynařtırma öğrencileri sayısı.....	25
Tablo 13: Öğrenci alan bilgisi (meslek liseleri).....	25
Tablo 14: Bursluluk Sınavını Kazanan Öğrenci Sayısı.....	25
Tablo 15: Yükseköğrenime yerleřen öğrenci sayısı.....	266
Tablo 16: Okul / Kurum sosyal, kültürel, bilimsel ve sportif başarı tablosu (son 3 yıl).....	26
Tablo 17: Öğrenci devamsızlık verileri.....	27
Tablo 18: Çalışanların Eğitim Düzeyi ve Cinsiyetine Göre Dağılımı.....	27
Tablo 19: İdari Personelin Hizmet Süresine İliřkin Bilgiler.....	28
Tablo 20: Öğretmenlerin Hizmet Süreleri.....	28
Tablo 21: Yönetici ve öğretmenlerin katıldıkları hizmet içi eğitim faaliyeti sayısı.....	299
Tablo 22: Okul / kurum norm ve ihtiyaç durumu.....	31
Tablo 23: Okul/Kurumda Oluřan Öğretmen Sirkülasyon Durumu.....	31
Tablo 24: Okul/Kurumda Oluřan Yönetici Sirkülasyon Durumu.....	31
Tablo 25: Kurumdaki Mevcut Hizmetli/ Memur/ Yardımcı Personel Sayısı.....	32
Tablo 26: Okul/kurum Rehberlik Hizmetleri.....	322
Tablo 27: Teknolojik Araç-Gereç Durumu.....	333
Tablo 28: Fiziki Mekân Durumu.....	333
Tablo 29: Gelir-Gider Tablosu (2023 yılı).....	344
Tablo 30: Kaynak Tablosu.....	355
Tablo 31: Yıllara göre öğrenci sayısı.....	355
Tablo 32: Yıllara göre sınıf tekrar yapan öğrenci sayısı.....	355
Tablo 33: Okulda Kurulan Kulüpler.....	366
Tablo 34: Kurumda Gerçekleřtirilen Faaliyet Sayıları.....	366
Tablo 35: Lisanslı öğrenci sayısı.....	377
Tablo 36: Okul paydařlarınca gerçekleřtirilen bilimsel faaliyetler / yayınlar.....	377
Tablo 37: Pansiyondan faydalanan öğrenci sayısı.....	377
Tablo 38: Yemekhaneden faydalanan öğrenci sayısı.....	388
Tablo 39: PESTLE Tablosu.....	388
Tablo 40: GZFT Listesi.....	40
Tablo 41: Tespit ve İhtiyaçlar Tablosu.....	41
Tablo 42: Amaç ve Hedefler Tablosu.....	433



# 1.GİRİŞ VE STRATEJİK PLANIN HAZIRLIK SÜRECİ

2024-2028 dönemi stratejik plan hazırlanması süreci Üst Kurul ve Stratejik Plan Ekibinin oluşturulması ile başlamıştır. Ekip tarafından oluşturulan çalışma takvimi kapsamında ilk aşamada durum analizi çalışmaları yapılmış ve durum analizi aşamasında paydaşlarımızın plan sürecine aktif katılımını sağlamak üzere paydaş anketi, toplantı ve görüşmeler yapılmıştır. Durum analizinin ardından geleceğe yönelim bölümüne geçilerek okulumuzun amaç, hedef, gösterge ve eylemleri belirlenmiştir. Çalışmaları yürüten ekip ve kurul bilgileri altta verilmiştir.

## 1.1.Strateji Geliştirme Kurulu ve Stratejik Plan Ekibi

Tablo 1:Strateji Geliştirme Kurulu ve Stratejik Plan Ekibi Tablosu

Strateji Geliştirme Kurulu Bilgileri		Stratejik Plan Ekibi Bilgileri	
Adı Soyadı	Ünvanı	Adı Soyadı	Ünvanı
Gülşen GÜNAY	Okul Müdürü	KADİR KÖNGÜL	Müdür Yardımcısı
Fatma TUTAR	Müdür Yardımcısı	Murat KORKUT	Öğretmen
Mustafa DEMİR	Öğretmen	Dilek SERT	Öğretmen
Mehmet ATASOY	Okul Aile Birliği Başkanı	Ezgi MERCAN ATEŞ	Öğretmen
ADNAN TAVLI	Öğrenci Velisi	Ali YAVŞAN	Öğretmen

## 1.2. Planlama Süreci:

Stratejik Planlama Çalışmaları kapsamında okul personelimiz içerisinde “Stratejik Plan Üst Kurulu” ve “Stratejik Planlama Ekibi” kurulmuştur. Önceden hazırlanan anket formlarında yer alan sorular katılımcılara yöneltilmiş ve elde edilen veriler birleştirilerek paydaş görüşleri oluşturulmuştur. Bu bilgilendirme ve değerlendirme toplantılarında yapılan anketler ve hedef kitleye yöneltilen sorularla mevcut durum ile ilgili veriler toplanmıştır.

Stratejilerin Belirlenmesi; Stratejik planlama ekibi tarafından, tüm iç ve dış paydaşların görüş ve önerileri bilimsel yöntemlerle analiz edilerek planlı bir çalışmayla stratejik plan hazırlanmıştır. Bu çalışmalarda izlenen adımlar;



1. Okulun var oluş nedeni (misyon), ulaşmak istenilen nokta (vizyon) belirlenip okulumuzun tüm paydaşlarının görüşleri ve önerileri alındıktan sonra vizyona ulaşmak için gerekli olan stratejik amaçlar belirlenmiştir. Stratejik amaçlar;

a. Okul içinde ve faaliyetlerimiz kapsamında iyileştirilmesi, korunması veya önlem alınması gereken alanlarla ilgili olan stratejik amaçlar,

b. Okul içinde ve faaliyetler kapsamında yapılması düşünülen yenilikler ve atılımlarla ilgili olan stratejik amaçlar,

c. Yasalar kapsamında yapmak zorunda olduğumuz faaliyetlere ilişkin stratejik amaçlar olarak da ele alınmıştır.

2. Stratejik amaçların gerçekleştirilebilmesi için hedefler konulmuştur. Hedefler stratejik amaçla ilgili olarak belirlenmiştir. Hedeflerin spesifik, ölçülebilir, ulaşılabilir, gerçekçi, zamana bağlı, sonuca odaklı, açık ve anlaşılabilir olmasına özen gösterilmiştir.

3. Hedeflere uygun belli bir amaca ve hedefe yönelen, başlı başına bir bütünlük oluşturan, yönetilebilir, maliyetlendirilebilir faaliyetler belirlenmiştir. Her bir faaliyet yazılırken; bu faaliyet “bizi amacımıza ulaştırır mı” sorgulaması yapılmıştır.

4. Hedeflerin/faaliyetlerin gerçekleştirilebilmesi için sorumlu ekipler ve zaman belirtilmiştir.

5. Faaliyetlerin başarısını ölçmek için performans göstergeleri tanımlanmıştır.

6. Strateji, alt hedefler ve faaliyet/projeler belirlenirken yasalar kapsamında yapmak zorunda olunan faaliyetler, paydaşların önerileri, çalışanların önerileri, önümüzdeki dönemde beklenen değişiklikler ve GZFT (SWOT) çalışması göz önünde bulundurulmuştur.

7. GZFT çalışmasında ortaya çıkan zayıf yanlar iyileştirilmeye, tehditler bertaraf edilmeye; güçlü yanlar ve fırsatlar değerlendirilerek kurumun faaliyetlerinde fark yaratılmaya çalışılmıştır; önümüzdeki dönemlerde beklenen değişikliklere göre de önlemler alınmasına özen gösterilmiştir.

8. Strateji, Hedef ve Faaliyetler kesinleştikten sonra her bir faaliyet için. maliyetlendirilme yapılmıştır.

9. Maliyeti hesaplanan her bir faaliyetler için kullanılacak kaynaklar belirtilmiştir. Maliyeti ve kaynağı hesaplanan her bir faaliyet/projenin toplamları hesaplanarak bütçeler ortaya çıkartılmıştır.

Yukarıdaki çalışmalar gerçekleştirildikten sonra Düziçi Karacaoğlan Mesleki ve Teknik Anadolu Lisesi'nin 2024-2028 Dönemi Stratejik Plan taslağı son halini almış ve onaya sunulmuştur.

Düziçi Karacaoğlan Mesleki ve Teknik Anadolu Lisesi

Stratejik Plan Ekibi

## 2.DURUM ANALİZİ

Stratejik planlama sürecinin ilk adımı olan durum analizi, okulumuzun “neredeyiz?” sorusuna cevap vermektedir. Okulumuzun geleceğe yönelik amaç, hedef ve stratejiler geliştirebilmesi için öncelikle mevcut durumda hangi kaynaklara sahip olduğu ya da hangi yönlerinin eksik olduğu ayrıca, okulumuzun kontrolü dışındaki olumlu ya da olumsuz gelişmelerin neler olduğu değerlendirilmiştir. Dolayısıyla bu analiz, okulumuzun kendisini ve çevresini daha iyi tanımasına yardımcı olacak ve stratejik planın sonraki aşamalarından daha sağlıklı sonuçlar elde edilmesini sağlayacaktır. Durum analizi bölümünde, aşağıdaki hususlarla ilgili analiz ve değerlendirmeler yapılmıştır;

- Kurumsal tarihçe
- Uygulanmakta olan planın değerlendirilmesi
- Mevzuat analizi
- Üst politika belgelerinin analizi
- Faaliyet alanları ile ürün ve hizmetlerin belirlenmesi
- Paydaş analizi
- Kuruluş içi analiz
- Dış çevre analizi (Politik, ekonomik, sosyal, teknolojik, yasal ve çevresel analiz)
- Güçlü ve zayıf yönler ile fırsatlar ve tehditler (GZFT) analizi
- Tespit ve ihtiyaçların belirlenmesi

**2024-2028 Stratejik Planımızda 3 tema altında toplam 11 amaç, 10 hedef, 21 performans göstergesi ve bu göstergelere ulaşmak için toplam 26 strateji bulunmaktadır.**

### 2.1.Kurumsal Tarihçe

Okulumuz, Düziçi Karacaoğlan Meslek ve Teknik Anadolu Lisesi 1993-1994 eğitim öğretim yılında, ilçemiz Haruniye mahallesi jandarma karakolu eski binasında eğitim-öğretime açılmıştır. Aynı yıl ön kayıtla Sağlık Memurluğu Bölümüne 60 öğrenci alarak öğretime başlamış ve ilk mezunlarını 1996 - 1997 eğitim öğretim yılında vermiştir.

06.02.2017 tarihinde kendi binasına taşınmış olup, binanın kapladığı alan 1000 m2, bahçe ise 6500 m2 dir. Okulumuz doğal gaz yakıtlı kalorifer sistemiyle ısıtılmaktadır.

Okulumuzda 2014-2015 eğitim öğretim yılında Ebe Yardımcılığı, Hemşire Yardımcılığı ve Sağlık Bakım Teknisyenliği bölümü, açılmış olup 3 bölümde toplam 433 öğrenci okumaktadır.

Okulumuz 1 blok halinde olup, bahçesinde erkek öğrenci pansiyonu bulunmaktadır. Ancak; pansiyon doluluk oranının yetersiz olması, 6 Şubat 2023 Kahramanmaraş depremlerinde hasar alan Düziçi Öğretmenevi ve Akşam Sanat Okulunun Hizmet Binası olmaması nedeni ile 2023-2024 Eğitim ve Öğretim Yılında kısmen tahsis edilen okul pansiyonu, 2024-2025 Eğitim ve Öğretim Yılı başından itibaren öğretmenvevi binası yapıncaya kadar, bakanlığımız tarafından tamamıyla kullanılması için Düziçi Öğretmenevi ve ASO Müdürlüğüne tahsis edilmiştir. Okulumuz bünyesinde 16 adet derslik, 5 adet idare odası, 1 adet rehberlik servisi odası, 1 toplantı salonu, 1 öğretmenler odası, 2 mesleki teknik laboratuvarı, 1 adet Fen Bilimleri Laboratuvarı, 1 bilgi teknoloji sınıfı, 1 kütüphane, 2 mescit, 1 arşiv odası bulunmakta ve ayrıca okulumuz bahçesinde ise 1 adet basketbol sahası, 1 adet voleybol sahası yer almaktadır.

Okulumuz Düziçi Karacaoğlan Mesleki ve Teknik Anadolu Lisesinde 1 müdür, 1 müdür başyardımcısı, 5müdür yardımcısı, ve 33 kadrolu öğretmen, 1 memur (Düziçi Fen Lisesinden görevlendirme ile çalışan), 2 aşçı, 1 aşçı yardımcısı, ve 2 hizmetli görev yapmaktadır.

9.Sınıflarda 3, 10.sınıflarda 6, 11.sınıflarda 5 ve 12.sınıflarda 5 şube ve Bakanlığımızca 2023-2024 Eğitim ve Öğretim Yılından itibaren başlatılan uygulama kapsamında 1 adete Akademik Destek (sayısal) sınıfı bulunmakta ve hali hazırda 524 öğrencisi ile okulumuzda eğitim öğretim faaliyetlerine devam edilmektedir. 2014-2015 eğitim öğretim yılında Okulumuzun ismi Düziçi Karacaoğlan Mesleki ve Teknik Anadolu Lisesi olarak değişmiş ve 9.sınıflara sınavsız öğrenci kaydı yapılmıştır. Okulumuz 2023-2024 öğretim yılında 20 şube ve 524 öğrenciyle eğitim-öğretim yapılan okulumuz 2024-2025 öğretim yılında 18 şube ve 469 öğrenciyle eğitim-öğretime devam etmektedir.

## **2.2.Uygulanmakta Olan Stratejik Planın Değerlendirilmesi**

2019-2023 Stratejik Planında Stratejik Hedef 1' e ait Stratejik Amaç 1altında yer alan PG.1.1' de: Okulumuzu ziyaret eden ortaokul öğrenci gruplarına yönelik okul tanıtım etkinlikleri süreç içerisinde yıllık hedeflere uygun olarak gerçekleştirilmiştir. Okul tanıtımı amacı ile gidilen okul yıllık 2 okul sayısına ulaşılmıştır. Toplamda özürlü-özürsüz devamsızlık yapan öğrenci sayısı 2023 yılında 83 olarak belirlenmiş olup, bu sayının başarılı bir şekilde 51'e düştüğü görülmüştür. Örgün eğitim dışına çıkan öğrenci sayısı, hedeflenen sayıdan daha az gerçekleşmiş ve 2023 yılı itibariyle 4 olarak gerçekleşmiştir.

Stratejik Amaç 2 altında yer alan Stratejik Hedef 2.1 altında yer alan P.G. 2.1'de: Öğrencilerin 2023 yılındaki yıl sonu başarı ortalaması 90 olarak hedeflenmiş, ancak; Covid-19 Pandemisi sırasında öğrencilerin okula devam etme eğilimlerinin kesintiye uğraması nedeni ile öğrencilerin dersleri takip ve çalışma alışkanlıklarının zayıflaması nedeni ile genel ortalama 90 puan seviyesinin altında gerçekleşmiştir.

Bir eğitim öğretim yılında en az bir sosyal, sportif, sanatsal ve kültürel etkinliğe katılan öğrenci oranı en az %25 olarak hedeflenmiş olup, bu oranın üzerinde bir katılım sağlanarak hedefin %78 olarak gerçekleştiği tespit edilmiştir. Öğrenci başına yıllık okunması hedeflenen 15 kitap sayısının üzerinde bir başarı sağlandığı, okulumuzda haftanın belirli gün ve saatlerinde planlanan okuma saatinin bu sayının 17'ye yükselmesinde etkili olduğu kanaati paylaşılmıştır.

Bir eğitim öğretim yılında takdir veya teşekkür belgesi alan öğrenci sayısı en yüksek %38 olarak hesaplanmış olup, bu hedefin %45 olarak gerçekleştiği görülmüştür.

Stratejik Amaç 2' ye ait Stratejik Hedef 2. 2 altında yer alan P.G. 2.2'de: disiplin cezası alan öğrenci sayısı 0 olarak hedeflenmiş, ancak; 2021-2022 eğitim ve öğretim yılında 12 , 2022-2023 Eğitim ve Öğretim Yılında ise 4 öğrenciye disiplin cezası uygulandığı tespit edilmiştir.

Okulda, ilçemizde ve ilimiz genelinde düzenlenen sportif, sanatsal, kültürel etkinlik hususunda belirlenen 10 etkinlik hedefine ulaşıldığı görülmüştür. Bu konuda öğrencilerimizin katılımı ile düzenlenen kutlama, anma, okul tanıtım programı, kitap okuma, şiir okuma, şiir ve kompozisyon yarışması gibi etkinliklerin etkili olduğu düşünülmektedir.

Öğrenci velilerimize yönelik düzenlenen şenlik ve etkinlikler konusunda yıllık en az 1 etkinlik hedefinin üzerine ulaşılmış, mezuniyet, gezi, bilgilendirme vb. amaçlı yıllık 2 etkinlik gerçekleştirildiği görülmektedir.

Uluslararası hareketlilik programları çerçevesinde stratejik hedef 2.3 altında belirlenen P.G. 3.1'de belirlenen hedeflere süreç içinde ülkemizi ve bölgemizi etkileyen pandemi, deprem gibi afetlerin yaşanması nedeni ile öğretmen, öğrenci katılımları düzeyinin gerçekleşmediği görülmüştür.

Stratejik Amaç 3' e ait Stratejik Hedef 3.1 altında yer alan P.G.3.1'de: hedeflenen personel başı yıllık 2 hizmetiçi eğitim faaliyetine katılımın sağlandığı, yıllık ortalamanın 4'ün üzerinde olduğu, öğretmenlerin bu konuda istekli ve uzaktan eğitim imkanlarının olması dolayısı ile başarının yüksek olduğu görülmüştür. 2019 yılı hedeflerine göre norm doluluk oranları %100 olarak hedeflenmiş, bu hedefe de 2023-2024 Eğitim öğretim yılı itibarıyla de %97'lik oranla yaklaşıldığı tespit edilmiştir. Stratejik Hedef 3.2 altında yer alan P.G.3.2'de hedeflendiği gibi okul kütüphanesindeki kitap sayısının 2500'e çıkartılması hedefine nispeten yaklaşıldığı ve 1875 kitap sayısına ulaşıldığı görülmüştür. Öğrencilerin kütüphaneden yararlanma oranları %90 düzeyinde hedeflenmiş, bu hedefe ulaşıldığı, ancak öğrencilerin bir kısmının aldıkları kitapları iade etme konusunda istikrarsız davranışlar sergiledikleri, bu tür öğrenciler nedeni ile kitap dolaşımlarının akamete uğradığı görülmüş, alınan tedbirler ile bunun önlenmesi önemli ölçüde sağlanmıştır.

Strateji Hedef 3.3 altında yer alan P.G. 3.3’de belirlenen öğrenci, veli memnuniyet oranlarına, paydaşlarla yapılan sosyal etkinlik, toplantı vb. hedeflere yıllık bazda ulaşıldığı görülmektedir.

2019-2023 Stratejik Planında belirlenen performans göstergeleri genel olarak incelendiğinde; belirlenen hedeflere genel olarak ulaşıldığı, 2019 yılında dünyayı etkileyen Covid-19 pandemisi, 6 Şubat 2023 tarihinde yaşanan deprem afeti nedeni ile eğitim öğretime ara verilmesi, uzaktan eğitim faaliyetlerinin yapılması dolayısı ile bazı hedeflere ulaşamadığı görülmüştür. Bu hedeflere 2024-2028 Stratejik Planı çalışmaları sürecinde ulaşılması hedeflenmektedir.

### 2.3.Yasal Yükümlülükler ve Mevzuat Analizi

Bu bölümde Okul/kurumun mevzuattan kaynaklanan yükümlülükleri, bu yükümlülüklerin mevzuatın hangi maddesine dayandığı ile bu yasal yükümlülüklerle ilişkin tespitler ve ihtiyaçlar mevzuat analizi sürecinde cevaplanması gereken sorular çerçevesinde ortaya konulur.

**Tablo 2: Yasal Yükümlülükler**

YASAL YÜKÜMLÜLÜKLER	DAYANAK (KANUN, YÖNETMELİK, GENELGE, YÖNERGE)
<b>Atama</b>	657 Sayılı Devlet Memurları Kanunu
	Milli Eğitim Bakanlığına Bağlı Okul ve Kurumların Yönetici ve Öğretmenlerinin Norm Kadrolarına İlişkin Yönetmelik
	Milli Eğitim Bakanlığı Eğitim Kurumları Yöneticilerinin Atama ve Yer Değiştirmelerine İlişkin Yönetmelik
	Milli Eğitim Bakanlığı Öğretmenlerinin Atama ve Yer Değiştirme Yönetmeliği
<b>Ödül, Disiplin</b>	Devlet Memurları Kanunu
	Milli Eğitim Bakanlığı Personeline Başarı, Üstün Başarı ve Ödül Verilmesine Dair Yönerge
	Milli Eğitim Bakanlığı Disiplin Amirleri Yönetmeliği
<b>Okul Yönetimi</b>	1739 Sayılı Milli Eğitim Temel Kanunu
	Milli Eğitim Bakanlığı Ortaöğretim Kurumları Yönetmeliği
	Milli Eğitim Bakanlığına Bağlı Okullarda Yatılılık Bursluluk Sosyal Yardımlar ve Okul Pansiyonları Yönetmeliği
	Milli Eğitim Bakanlığı Okul Aile Birliği Yönetmeliği
	Milli Eğitim Bakanlığı Eğitim Bölgeleri ve Eğitim Kurulları Yönergesi
	MEB Yönetici ve Öğretmenlerin Ders ve Ek Ders Saatlerine İlişkin Karar
	Taşınır Mal Yönetmeliği
<b>Anayasa</b>	Anayasa
	1739 Sayılı Milli Eğitim Temel Kanunu
	222 Sayılı İlköğretim ve Eğitim Kanunu



<b>Eđitim-Öđretim</b>	6287 Sayılı İlköđretim ve Eđitim Kanunu ile Bazı Kanunlarda Deđişiklik Yapılmasına Dair Kanun
	Milli Eđitim Bakanlığı Ortaöđretim Kurumları Yönetmeliđi
	Milli Eđitim Bakanlığı Eđitim Öđretim Çalıřmalarının Planlı Yürütülmesine İliřkin Yönerge
	Milli Eđitim Bakanlığı Ders Kitapları ve Eđitim Araçları Yönetmeliđi
	Milli Eđitim Bakanlığı Öđrencilerin Ders Dıřı Eđitim ve Öđretim Faaliyetleri Hakkında Yönetmelik
	Milli Eđitim Bakanlığı Destekleme ve Yetiřtirme Kursları Yönergesi
<b>Personel İřleri</b>	Milli Eđitim Bakanlığı Personel İzin Yönergesi
	Devlet Memurları Tedavi ve Cenaze Giderleri Yönetmeliđi
	Kamu Kurum ve Kuruluşlarında Çalıřan Personelin Kılık Kıyafet Yönetmeliđi
	Memurların Hastalık Raporlarını Verecek Hekim ve Sađlık Kurulları Hakkındaki Yönetmelik
	Milli Eđitim Bakanlığı Personeli Görevde Yükseltme ve Unvan Deđişikliđi Yönetmeliđi
Öđretmenlik Kariyer Basamaklarında Yükseltme Yönetmeliđi	
<b>Mühür, Yazıřma, Arřiv</b>	Resmi Mühür Yönetmeliđi
	Resmi Yazıřmalarda Uygulanacak Usul ve Esaslar Hakkındaki Yönetmelik
	Milli Eđitim Bakanlığı Evrak Yönergesi
	Milli Eđitim Bakanlığı Arřiv Hizmetleri Yönetmeliđi
<b>Rehberlik ve Sosyal Etkinlikler</b>	Milli Eđitim Bakanlığı Rehberlik ve Psikolojik Danıřma Hizmetleri Yönetmeliđi
	Milli Eđitim Bakanlığı Bayrak Törenleri Yönergesi
	Okul Servis Araçları Hizmet Yönetmeliđi
<b>İsim ve Tanıtım</b>	Milli Eđitim Bakanlığı Kurum Tanıtım Yönetmeliđi
	Milli Eđitim Bakanlıđına Bađlı Kurumlara Ait Açma, Kapatma ve Ad Verme Yönetmeliđi
<b>Sivil Savunma</b>	Sabotajlara Karřı Koruma Yönetmeliđi
	Binaların Yangından Korunması Hakkındaki Yönetmelik
	Daire ve Müesseseler İin Sivil Savunma İřleri Kılavuzu

## 2.4. Üst Politika Belgeleri Analizi

Tablo 3: Üst Politika Belgeleri

Temel Üst Politika Belgeleri	Sektörel ve Tematik Strateji Belgeleri
✓ Kalkınma Planları	✓ Öğretmen Strateji Belgesi
✓ Orta Vadeli Programlar	✓ İklim Değişikliği Eylem Planı
✓ Orta Vadeli Mali Planlar	✓ Kadının Güçlenmesi Strateji Belgesi ve Eylem Planı
✓ Cumhurbaşkanlığı Yıllık Programları	✓ Su Verimliliği Strateji Belgesi ve Eylem Planı
✓ MEB 2024-2028 Stratejik Planı	✓ Ulusal Deprem Stratejisi ve Eylem Planı
✓ Osmaniye İl MEM 2024-2028 Stratejik Planı	✓ Ulusal Genç İstihdam Stratejisi ve Eylem Planı
✓ Milli Eğitim Şura Kararları	✓ Ulusal Enerji Verimliliği Eylem Planı
✓ Okulumuzun 2024/2028 Stratejik Planı	✓ Ulusal Girişimcilik Stratejisi ve Eylem Planı
	✓ Ulusal Yapay Zekâ Stratejisi
	✓ 2023-2028 Türkiye Çocuk Hakları Strateji Belgesi ve Eylem Planı
	✓ Diğer Kamu Kurumlarının Stratejik Planları

Tablo 4: Üst Politika Belgeleri Analizi

Üst Politika	İlgili Bölüm/Referans	Verilen Görev/İhtiyaçlar
On İkinci Kalkınma Planı	Yurt İçi Tasarruflar	350.2, 352.3 Sayılı Tedbir Maddeleri
	Mali Piyasalar	379.2 Sayılı Tedbir Maddesi
	İmalat Sanayii	432.1, 432.3 Sayılı Tedbir Maddeleri
	Otomotiv	473.1 Sayılı Tedbir Maddesi
	Turizm	525.3, 525.4 Sayılı Tedbir Maddeleri
	Girişimcilik ve Kobi'ler	559.2, 559.3, Sayılı Tedbir Maddeleri
	Fikri Mülkiyet Hakları	565.5, 565.6, 565.7 Sayılı Tedbir Maddeleri
	Ticaretin ve Tüketicinin Korunmasının Geliştirilmesine Yönelik Hizmetler	621.8 Sayılı Tedbir Maddesi
	Eğitim	658, 659, 660 Sayılı Amaç Maddeleri ve Bunlara Bağlı Politika ile Tedbir Maddeleri
	Çocuk	731.2, 731.3, 731.4, 731.5, 731.6, 732.1, 732.3, 732.5, 733.1, 733.2, 734.4, 735.7, 735.8, 738.2, 738.3, 739.1, 739.2, 739.3, 739.4, 740.4, 742.4, 744.1 Sayılı Tedbir Maddeleri

Gençlik	746.1, 746.2, 746.6, 747.1, 747.2, 748.6 Sayılı Tedbir Maddeleri
Engelli Hizmetleri	758.1, 758.2, 758.3, 758.4, 758.5 Sayılı Tedbir Maddeleri
Sosyal Hizmetler, Sosyal Yardımlar ve Yoksullukla	773.1, 774.1 Sayılı Tedbir Maddeleri
Gelir Dağılımı	777.4 Sayılı Tedbir Maddesi
Kültür ve Sanat	783.1, 783.2, 783.5, 785.1, 785.2, 785.3, 785.5, 789.1, 789.2, 790.4, 793.2 Sayılı Tedbir Maddeleri
Spor	796.1, 796.2, 796.3, 798.3, 799.1, 799.2, 799.3 Sayılı Tedbir Maddeleri
Nüfus ve Yaşlanma	804.1, 809.1 Sayılı Tedbir Maddeleri
Ülusallararası Göç	815.4, 816.1 Sayılı Tedbir Maddeleri
Yurt Dışında Yaşayan Türkler	819.1, 819.2, 819.3, 820.7 Sayılı Tedbir Maddeleri
Afet Yönetimi	830.7, 831.3, 832.1, 832.4, 833.6, 839.1, 839.3, 841.1 Sayılı Tedbir Maddeleri
Sivil Toplum	940.3 Sayılı Tedbir Maddesi
Kamuda Stratejik Yönetim	942.1, 943.1, 943.2, 943.4, 943.5 Sayılı Tedbir Maddeleri
Kalkınma İçin Uluslararası İş Birliği	970.1, 970.6, 972.6, 973.2, 973.3, 973.4 Sayılı Tedbir Maddeleri
İstihdam	12 Sayılı Tedbir Maddesi

Üst Politika Belgesi	İlgili Bölüm/Referans	Verilen Çözüm/Öneriler
Orta Vadeli Program (2024-2026)	Programda Bakanlığımıza bağlı olarak Müdürlüğümüzü ilgilendiren on dokuz (19) politika ve tedbir ile Öncelikli Reform Alanlarına Yönelik on (10) düzenleme yer almaktadır.	
	Ödemeler Dengesi	1 Tedbir
	Finansal İstikrar	1 Tedbir
	Afet Yönetimi	1 Tedbir
	Dijital Dönüşüm	4 Tedbir
	Hizmet İhracatının Desteklenmesi	1 Tedbir
	Ne Eğitimde Ne İstihdamda Olan Gençlerin ve Kadınların Eğitime ve İstihdama Katılımı	3 Tedbir
	Yükseköğretimde ve Meslekî ve Teknik Eğitimde Özel Sektör Odaklı Dönüşüm	2 Tedbir
	Kamu Cari Harcamalarında Rasyonelleşme	2 Tedbir
	Afetlere Duyarlı Bütünleşik Mekansal Planlama	1 Tedbir

	İklim Değişikliği Mevzuatı, Emisyon Ticaret Sistemi, Sınırdaki Karbon Düzenlemesi Mekanizmasına Uyum	1 Tedbir
<b>Cumhurbaşkanlığı 2024 Yıllık Programı</b>	Yurt İçi Tasarruflar	350.2, 352.3 Sayılı Tedbir Maddeleri
	Mali Piyasalar	379.2 Sayılı Tedbir Maddesi
	İmalat Sanayii	432.1 Sayılı Tedbir Maddesi
	Otomotiv	473.1 Sayılı Tedbir Maddesi
	Turizm	525.3, 525.4 Sayılı Tedbir Maddeleri
	Girişimcilik ve KOBİ'ler	559.2, 559.3 Sayılı Tedbir Maddeleri
	Fikri Mülkiyet Hakları	565.6, 565.7 Sayılı Tedbir Maddeleri
	Eğitim	661.1, 661.4, P. 661, P. 662, P. 663, P.664, P.665, P.666, P.667, P.668, P.670, P.672, P.675, P.676, P.678, P.680, P.681 Sayılı Politika ve Tedbir Maddeleri
	Çocuk	P.732, 731.2, 731.3, 731.4, 731.5, 733.1, 733.2, 734.4, 735.8, 739.1, 739.3, 739.4, 740.4, 742.4, P.743, 744.1 Sayılı Politika ve Tedbir
	Gençlik	746.1, 746.2, 746.6, 747.1, 747.2, 748.6 Sayılı Tedbir Maddeleri
	Engelli Hizmetleri	758.1, 758.2, 758.3 Sayılı Tedbir
	Kültür ve Sanat	783.1, 785.1, 785.2, 789.1 Sayılı Tedbir
	Uluslararası Göç	816.1 Sayılı Tedbir Maddesi
	Yurt Dışında Yaşayan Türkler	819.1, 819.2, 819.3 Sayılı Tedbir
	Kalkınma İçin Uluslararası İş Birliği	970.1, 972.6, 973.3 Sayılı Tedbir

Üst Politika Belgesi	İlgili Bölüm/Referans	Verilen Görev/İhtiyaçlar
Osmaniye İl Milli Eğitim Müdürlüğü 2024-2028 Stratejik Planı	AMAÇ 2- HEDEF 2.1.	<ul style="list-style-type: none"><li>• Öğrencilerin devamsızlıklarının önlenmesi, ilgi ve yeteneklerine uygun olarak yönlendirilmesi ve ortaöğretime katılımlarının artırılması için rehberlik sisteminin güçlendirilmesi.</li></ul>
		<ul style="list-style-type: none"><li>• Okul aidiyetinin geliştirilmesi amacıyla öğrencilere yönelik sosyal etkinliklerin artırılması.</li></ul>
		<ul style="list-style-type: none"><li>• Eğitim ortamlarının öğrenci ihtiyaçlarına cevap verecek şekilde geliştirilmesi ve buna yönelik finansmanın sağlanması</li></ul>
		<ul style="list-style-type: none"><li>• Ortaöğretimde akademik başarısızlık, devamsızlık, sınıf tekrarı ve okul terkine sebep olan faktörlerin tespit edilmesi</li></ul>
	AMAÇ 2- HEDEF 2.4	<ul style="list-style-type: none"><li>• Eğitim süreçlerinin niteliğinin artırılması için alternatif finansman kaynaklarının kullanılması</li></ul>
		<ul style="list-style-type: none"><li>• Mesleki eğitimin paydaşları ile iş birliklerinin artırılması</li></ul>
		<ul style="list-style-type: none"><li>• Mesleki ve teknik eğitim alan öğrencilerin mesleki planlamalarını ilgi, istek ve kabiliyetleri doğrultusunda yapabilmeleri için mesleki ve akademik rehberlik çalışmalarına ihtiyaç duyulması</li></ul>
		<ul style="list-style-type: none"><li>• Mesleki eğitimde kalite sisteminin yaygınlaştırılması</li></ul>
		<ul style="list-style-type: none"><li>• Mesleki eğitimde yapılan iş birlikleri ile atölye ve laboratuvar öğretmenlerinin sektörde işbaşı eğitimi almalarının sağlanması</li></ul>
	AMAÇ 2- HEDEF 2.5	<ul style="list-style-type: none"><li>• Mesleki ve teknik eğitimde eğitim-üretim ve istihdam ilişkisinin güçlendirilmesi için ilgili taraflarla iş birlikleri kurulması</li></ul>
	<ul style="list-style-type: none"><li>• Özel sektörün mesleki eğitim alanına yatırımlarının desteklenmesi amacıyla mevzuat düzenlemelerinin yapılması</li></ul>	



## 2.5. Faaliyet Alanları ile Ürün/Hizmetlerin Belirlenmesi

Bu bölümde mevzuat analizi çıktıları dolayısıyla görev ve sorumluluklar dikkate alınarak okul/kurumun sunduğu temel ürün ve hizmetler verilmiştir. Belirlenen ürün ve hizmetler Tablo 5’te gösterilmiştir.

*Tablo 5: Faaliyet Alanlar/Ürün ve Hizmetler Tablosu*

Faaliyet Alanı	Ürün/Hizmetler
<b>Öğretim-Eğitim Faaliyetleri</b>	Öğrenci İşleri Kayıt-nakil işleri Devam-devamsızlık Sınıf geçme Sınav hizmetleri Staj işlemleri
<b>Rehberlik Faaliyetleri</b>	Öğrencilere rehberlik yapmak Velilere rehberlik etmek Rehberlik faaliyetlerini yürütmek
<b>Sosyal Faaliyetler</b>	Öğrenci kulüp çalışmaları Okul kermesi Sosyal Sorumluluk Projeleri Kültür ve Tarih Gezileri Ben Her Yerde Varım Projesi
<b>Sportif Faaliyetler</b>	Okul futbol/ basketbol/ voleybol/masa tenisi turnuvaları Okul içi sportif yarışmalar
<b>Bilimsel, Kültürel ve Sanatsal Faaliyetler</b>	Okul münazara yarışmaları Okul Panosu Haftalık Çalışmaları TÜBİTAK 4006 Bilim Fuarı TEKNOFEST yarışmalarına yönelik faaliyetler Belirli Gün ve Haftaların kutlanması Sınıflar arası Bilgi Yarışmaları
<b>İnsan Kaynakları Faaliyetleri (Mesleki Gelişim Faaliyetleri, Personel Etkinlikleri...)</b>	Norm kadro iş ve işlemlerini yürütmek Özlük Dosyalarının Muhafazasını sağlamak Özlük ve emeklilik iş ve işlemlerini yürütmek Disiplin ve Ödül işlemlerinin uygulamalarını yapmak
<b>Okul- Aile Birliği Faaliyetleri</b>	Okul yönetimi ile işbirliği yaparak okulun fiziki donanım ihtiyaçlarının sağlanması Okulun ihtiyaçlarına yönelik bağış işlemlerinin takip edilmesi.
<b>Öğrencilere Yönelik Faaliyetler</b>	Okuma kültürünün yaygınlaştırılması çalışmaları Destekleme ve yetiştirme kursu (DYK) Öğrenci Kampları
<b>Ölçme Değerlendirme Faaliyetleri</b>	Ölçme ve değerlendirme iş ve işlemlerini iş birliği içerisinde yürütmek. Sınavların uygulanması ile ilgili organizasyonu yapmak ve sınav güvenliğini sağlamak. Ders notlarının zamanında girilmesini sağlamak.

	DYK kazanım testlerinin uygulanması
<b>Öğrenme Ortamlarına Yönelik Faaliyetler</b>	Okul Laboratuvar ve kütüphanesinin zenginleştirilmesi ve aktif kullanımını sağlamak.
<b>Ders Dışı Faaliyetler</b>	Lise / Üniversite tanıtım gezileri Okul kermesi Okul gezileri Okul dışı öğrenme faaliyetleri Sağlık Kuruluşları ziyaretleri

## 2.6. Paydaş Analizi

*Tablo 6: Paydaş sınıflandırma ve etki / önem matrisi*

Paydaş Adı	İç Paydaş	Dış Paydaş	Etki Derecesi	Önem Derecesi
Düziçi Kaymakamlığı		√	5	5
İlçe Milli Eğitim Müdürlüğü İdare ve Personelleri		√	5	5
Öğretmenler	√		5	5
Öğrenciler	√		5	5
Veliler		√	5	5
Okul Müdürlükleri	√		3	4
Rehberlik ve Araştırma Merkezi		√	3	5
Düziçi Belediyesi		√	3	3
Gençlik Hizmetleri ve Spor İlçe Müdürlüğü		√	5	5
Düziçi İlçe Sağlık Müdürlüğü		√	5	5
Düziçi Aile ve Sosyal Politikalar İlçe Müdürlüğü		√	3	3
Düziçi Devlet Hastanesi ve Aile Sağlığı Merkezleri		√	5	5
İrfanlı Mahallesi Muhtarlığı		√	2	3
Özel Eğitim ve Rehabilitasyon Merkezleri		√	3	3
Hayırseverler		√	3	3
Eğitim sendikaları		√	3	3
Medya		√	3	3
Düziçi İlçe Emniyet Müdürlüğü		√	4	4
Düziçi İlçe Müftülüğü		√	3	3

Önem Derecesi: 1, 2, 3 gözet; 4,5 birlikte çalış

Etki Derecesi: 1, 2, 3 İzle; 4, 5 bilgilendir

Önceliği: 5=Tam; 4=Çok; 3=Orta; 2=Az; 1=Hiç

## 2.6.1. Paydaş Görüş - Önerilerinin Alınması ve Değerlendirilmesi

Tablo 7:Öğrenci Memnuniyet Anket Sonuçları

ÖĞRENCİ MEMNUNİYET ANKETİ		MEMNUNİYET ANKETİ SONUCU	
SIRA NO	GÖSTERGELER	SONUÇ	%
1	İhtiyaç duyduğumda okul çalışanlarıyla rahatlıkla görüşebiliyorum.	Katılıyorum	69,20
2	Okul müdürü ile ihtiyaç duyduğumda rahatlıkla konuşabiliyorum.	Katılıyorum	57,90
3	Okulun rehberlik servisinden yeterince yararlanabiliyorum.	Katılıyorum	62,4
4	Okula ilettiğimiz öneri ve isteklerimiz dikkate alınır.	Katılıyorum	56,4
5	Okulda kendimi güvende hissediyorum.	Katılıyorum	88,1
6	Okulda öğrencilerle ilgili alınan kararlarda bizlerin görüşleri alınır.	Katılıyorum	49,6
7	Öğretmenler yeniliğe açık olarak derslerin işlenişinde çeşitli yöntemler kullanmaktadır.	Katılıyorum	75,9
8	Derslerde konuya göre uygun araç gereçler kullanılmaktadır.	Katılıyorum	84,98
9	Teneffüslerde ihtiyaçlarımı giderebiliyorum.	Katılıyorum	66,20
10	Okulun içi ve dışı temizdir.	Kesinlikle Katılıyorum	41,4
11	Okulun binası ve diğer fiziki mekanlar yeterlidir.	Kesinlikle Katılıyorum	38,6
12	Okul kantininde satılan malzemeler sağlıklı ve güvenlidir.	Kesinlikle Katılıyorum	34,1
13	Okulumuzda yeterli miktarda sanatsal ve kültürel faaliyetler düzenlenmektedir.	Kesinlikle Katılıyorum	41,70
<b>GENEL DEĞERLENDİRME</b>		<b>Katılıyorum</b>	<b>58,96</b>

Yapılan öğrenci memnuniyet anketi sonucunda öğrencilerimizin genel memnuniyet düzeyinin 58,96 olduğu görülmektedir. Öğrencilerimiz en çok okul güvenliği faaliyetlerinden memnun olduklarını belirtmişlerdir. Ancak diğer konularının gelişime açık alanlar olduğuna yönelik görüş bildirmişlerdir.

**Tablo 8:Öğretmen Memnuniyet Anket Sonuçları**

ÖĞRETMEN MEMNUNİYET ANKETİ		ANKET SONUCU	
SIRA NO	GÖSTERGELER	SONUÇ	%
1	Okulumuzda alınan kararlar, çalışanların katılımıyla alınır.	Katılıyorum	60
2	Kurumdaki tüm duyurular çalışanlara zamanında iletilir.	Katılıyorum	90
3	Her türlü ödüllendirmede adil olma, tarafsızlık ve objektiflik esastır.	Katılıyorum	90
4	Kendimi, okulun değerli bir üyesi olarak görürüm.	Katılıyorum	80
5	Çalıştığım okul bana kendimi geliştirme imkânı tanımaktadır.	Katılıyorum	60
6	Okul, teknik araç ve gereç yönünden yeterli donanıma sahiptir.	Katılıyorum	50
7	Okulda çalışanlara yönelik sosyal ve kültürel faaliyetler düzenlenir.	Katılıyorum	50
8	Okulda öğretmenler arasında ayırım yapılmamaktadır.	Katılıyorum	60
9	Okulumuzda yerelde ve toplum üzerinde olumlu etki bırakacak çalışmalar yapmaktadır.	Katılıyorum	70
10	Yöneticilerimiz, yaratıcı ve yenilikçi düşüncelerin üretilmesini teşvik etmektedir.	Katılıyorum	60
11	Yöneticiler, okulun vizyonunu, stratejilerini, iyileştirmeye açık alanlarını vs. çalışanlarla paylaşır.	Katılıyorum	70
12	Okulumuzda sadece öğretmenlerin kullanımına tahsis edilmiş yerler yeterlidir.	Katılıyorum	60
13	Alanıma ilişkin yenilik ve gelişmeleri takip eder ve kendimi güncellerim.	Katılıyorum ve Kesinlikle Katılıyorum	100
<b>GENEL DEĞERLENDİRME</b>		<b>Katılıyorum</b>	<b>69,23</b>

Yapılan öğretmen memnuniyet anketi sonucunda öğretmenlerimizin genel memnuniyet düzeyinin 69,23 olduğu görülmektedir. Öğretmenlerimiz en çok tarafsızlık ve objektiflik faaliyetlerinden memnun olduklarını belirtmişlerdir. Ancak diğer konularının da gelişime açık alanlar olduğuna yönelik görüş bildirmişlerdir.

**Tablo 9:Veli Memnuniyet Anket Sonuçları**

VELİ MEMNUNİYET ANKETİ		ANKET SONUCU	
SIRA NO	GÖSTERGELER	SONUÇ	%
1	İhtiyaç duyduğumda okul çalışanlarıyla rahatlıkla görüşebiliyorum.	Katılıyorum	72,6
2	Bizi ilgilendiren okul duyurularını zamanında öğreniyorum.	Katılıyorum	86,3
3	Öğrencimle ilgili konularda okulda rehberlik hizmeti alabiliyorum.	Katılıyorum	70,60
4	Okula ilettiğim istek ve şikayetlerim dikkate alınıyor.	Katılıyorum	64,7
5	Öğretmenler yeniliğe açık olarak derslerin işlenişinde çeşitli yöntemler kullanmaktadır.	Katılıyorum	68,7
6	Okulda yabancı kişilere karşı güvenlik önlemleri alınmaktadır.	Katılıyorum	78,4
7	Okulda bizleri ilgilendiren kararlarda görüşlerimiz dikkate alınır.	Katılıyorum	78,5
8	E-Okul Veli Bilgilendirme Sistemi ile okulun internet sayfasını düzenli olarak takip ediyorum.	Katılıyorum	60,8
9	Çocuğumun okulunu sevdiğini ve öğretmenleriyle iyi anlaştığını düşünüyorum.	Katılıyorum	82,4
10	Okul, teknik araç ve gereç yönünden yeterli donanıma sahiptir.	Katılıyorum	58,8
11	Okul her zaman temiz ve bakımlıdır.	Katılıyorum	62,7
12	Okulun binası ve diğer fiziki mekanlar yeterlidir.	Katılıyorum	31,4
13	Okulumuzda yeterli miktarda sanatsal ve kültürel faaliyetler düzenlenmektedir.	Katılıyorum	47,1
<b>GENEL DEĞERLENDİRME</b>		<b>Katılıyorum</b>	<b>66,38</b>

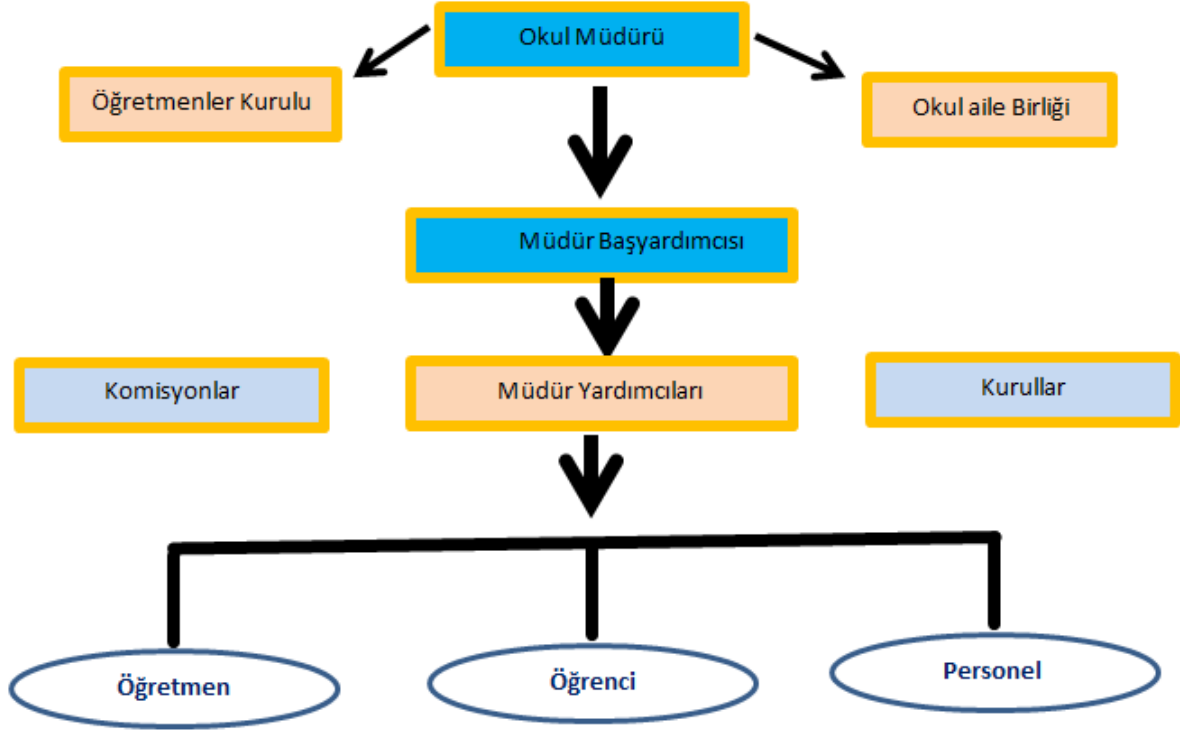
Yapılan veli memnuniyet anketi sonucunda velilerimizin genel memnuniyet düzeyinin 66,38 olduğu görülmektedir. Velilerimiz en çok duyuruların zamanında yapılması faaliyetlerinden memnun olduklarını belirtmişlerdir. Ancak diğer konularının gelişime açık alanlar olduğuna yönelik görüş bildirmişlerdir.



## 2.7. Okul / Kurum İi Analiz

### 2.7.1. Okul / Kurum Teşkilat Şeması

Şekil 1:Okul / kurum Teşkilat Şeması



### 2.7.2. Kurum ii analiz

Bu bölümde okulumuza / kurumumuza yönelik öğrenci sayıları, akademik başarı verileri, devamsızlık ve gerçekleştirilen faaliyetlere yönelik analiz bilgileri yer almaktadır.

Tablo 10: Sınıflara ve cinsiyete göre öğrenci sayıları

SINIFI	KIZ	ERKEK	Toplam
9.Sınıf	79	42	121
10.Sınıf	63	39	102
11.Sınıf	91	39	130
12.Sınıf	78	38	116
TOPLAM	311	158	469

**Tablo 11:Yabancı uyruklu öğrenci sayısı**

SINIFI	KIZ	ERKEK	Toplam
9.Sınıf	0	0	0
10.Sınıf	0	0	0
11.Sınıf	1	0	1
12.Sınıf	0	1	1
TOPLAM	1	1	2

**Tablo 12:Kaynaştırma öğrencileri sayısı**

SINIFI	KIZ	ERKEK	Toplam
9.Sınıf	1	0	1
10.Sınıf	0	0	0
11. Sınıf	0	0	0
12.Sınıf	0	0	0
TOPLAM	0	0	0

**Tablo 13: Öğrenci alan bilgisi (meslek liseleri)**

SINIFI	KIZ	ERKEK	TOPLAM
Hemşire Yardımcılığı	86	25	111
Ebe Yardımcılığı	55	0	55
Sağlık Bakım Teknisyenliği	91	91	182
TOPLAM	232	116	348

**Tablo 14: Bursluluk Sınavını Kazanan Öğrenci Sayısı**

2021	2022	2023	2024	TOPLAM
1	2	4	0	7

**Tablo 15: Yükseköğrenime yerleşen öğrenci sayısı**

	2021	2022	2023	2024	TOPLAM
Ön lisans	29	23	27	39	118
Lisans	4	1	4	1	10

**Tablo 16: Okul / Kurum sosyal, kültürel, bilimsel ve sportif başarı tablosu (son 3 yıl)**

Faaliyet Alanı	Faaliyete Yönelik Elde Edilen Başarılar
TÜBİTAK 4006 Bilim Fuarı	<ul style="list-style-type: none"><li>Okulumuzda 2022 yılında TÜBİTAK 4006 Bilim Fuarı gerçekleştirilmiştir.-</li></ul>
Okullar arası Voleybol İl - İlçe Turnuvası	<ul style="list-style-type: none"><li>Okulumuz 2021-2022 yılında okullar arası voleybol kız takımı turnuvalarında ilçe birinciliği elde etmiştir.</li><li>Okulumuz 2022-2023 yılında okullar arası voleybol kız takımları turnuvalarında ilçe birinciliği elde etmiştir.</li><li>Okulumuz 2023-2024 yılında okullar arası voleybol kız takımları turnuvalarında ilçe birinciliği elde etmiştir.</li><li>Okulumuz 2023-2024 yılında okullar arası voleybol kız takımları ilde çeyrek Final oynama başarısı elde etmiştir.</li></ul>
Okullar Arası İl-İlçe Futsal Turnuvası	<ul style="list-style-type: none"><li>Okulumuz 2022-2023 yılında okullar arası futsal kızlar takımı turnuvalarında ilçe ikinciliği elde etmiştir.</li><li>Okulumuz 2022-2023 yılında okullar arası futsal kızlar takımı turnuvalarında ilde çeyrek final oynama başarısı elde etmiştir.</li><li>Okulumuz 2023-2024 yılı 1. Dönemde okullar arası futsal kızlar takımı turnuvalarında ilçe birinciliği elde etmiştir.</li><li>Okulumuz 2023-2024 yılı 2. Dönemde okullar arası futsal kızlar takımı turnuvalarında ilçe birinciliği elde etmiştir.</li><li>Okulumuz 2023-2024 yılında okullar arası futsal kızlar takımı turnuvalarında il dördüncülüğü elde etmiştir.</li><li>Okulumuz 2023-2024 yılında okullar arası futsal Erkekler takımı turnuvalarında ilçe ikinciliği elde etmiştir.</li></ul>
Masa Tenisi	<ul style="list-style-type: none"><li>Okulumuz 2023-2024 yılı 1. Dönemde okullar arası masa tenisi turnuvalarında ilçe ikinciliği elde etmiştir.</li></ul>

**Tablo 17: Öğrenci devamsızlık verileri**

SINIF	10 -20 gün arası		20 Gün ve üzeri	
	Özürlü	Özürsüz	Özürlü	Özürsüz
9. SINIFLAR	4	9	----	----
10. SINIFLAR	11	11	6	----
11. SINIFLAR	20	17	1	----
12. SINIFLAR	3	9	----	----

### 2.7.2. İnsan Kaynakları

Okullarda insan kaynaklarını, organizasyonel amaçlar doğrultusunda en verimli şekilde kullanmak; insan kaynağının iç ve dış gelişmelere uygun olarak etkin bir şekilde planlanmasını, geliştirilmesini ve değerlendirilmesini sağlamak kurumun verimliliği açısından büyük önem taşımaktadır.

**Tablo 18: Çalışanların Eğitim Düzeyi ve Cinsiyetine Göre Dağılımı**

	DOKTORA			YÜKSEK LİSANS			LİSANS			ÖNLİSANS			LİSE VE ALTI		
	E	K	T	E	K	T	E	K	T	E	K	T	E	K	T
Okul Müdürü							0	1	1						
Müdür Başyardımcısı							1	0	1						
Müdür Yardımcıları				2	0	2	2	2	4						
Kültür Dersleri Öğretmenleri				2	6	8	7	4	11						
Meslek Dersleri Öğretmenleri				1	2	3	2	4	6						
Rehber Öğretmen							1	1	2						
Memur										0	1	1			
Yardımcı Hiz.													2	0	2
Yardımcı Personeller (Aşçı/Aşçı Yrd.)													0	0	0
Geçici Personel (İŞ-KUR vb.)													1	0	1
<b>TOPLAM</b>				5	8	13	13	12	25				3	0	3

**Tablo19: İdari Personelin Hizmet Süresine İlişkin Bilgiler**

Hizmet Süreleri	2024 Yılı İtibarıyla	
	Kişi Sayısı	%
1 Yıl	4	50
2-3 Yıl		
4 Yıl	1	12,5
5 Yıl ve fazlası	3	37,5

**Tablo 20: Öğretmenlerin Hizmet Süreleri**

Hizmet Süreleri	Branşı	Kadın	Erkek	Hizmet Yılı	Toplam
1-3 Yıl	Fizik		1	1	1
	D.K.A.B.	2		2	2
	Kimya	1		1	1
	Matematik		1	1	1
4-6 Yıl	Beden Eğitimi		1	4	1
7-10 Yıl	Matematik	1		7	1
	Sağlık Bilimleri	1		10	1
	Türk Dili ve Edebiyatı	1		8	1
11-15 Yıl	İngilizce	1		15	1
	İngilizce	1		11	1
	Matematik	1	1	13	2
	Rehberlik	1		14	1
	Sağlık Bilimleri	1		11	1
	Türk Dili ve Edebiyatı	2		15	2
	Türk Dili ve Edebiyatı	1		12	1
Türk Dili ve Edebiyatı	1		14	1	
16-20 Yıl	Sağlık Bilimleri	1		18	1
	Sağlık Bilimleri	1		20	1
20 yıl ve üzeri	Beden Eğitimi	1		27	1
	Biyoloji		1	31	1
	Coğrafya	1		29	1

	Nakış		1	25	1
	Felsefe		1	23	1
	Felsefe		1	24	1
	Felsefe		1	29	1
	Matematik		1	25	1
	Rehberlik		1	28	1
	Sağlık Bilimleri	1		20	1
	Sağlık Bilimleri	1		21	1
	Sağlık Bilimleri	1		23	1
	Sağlık Bilimleri		1	33	1
	Tarih		1	29	1
	Tarih		1	24	1
	Türk Dili ve Edebiyatı		1	22	1
	Türk Dili ve Edebiyatı	1		27	1
	Türk Dili ve Edebiyatı		1	24	1
	Türk Dili ve Edebiyatı		1	25	1
	Türk Dili ve Edebiyatı		1	21	1

**Tablo 21: Yönetici ve öğretmenlerin katıldıkları hizmet içi eğitim faaliyeti sayısı**

Adı ve Soyadı	Branşı	Katıldığı Hizmet İçi Eğitim Sayısı			
		2021	2022	2023	Toplam
Ahmet ŞAHİN	Türk Dili ve Ed.	5	7	7	19
Ali TAŞDEMİR	Rehberlik	10	10	4	24
Ali YAVŞAN	Türk Dili ve Ed.	0	5	5	10
Ali ZİYAN	Beden Eğitimi	6	6	3	15
Ali Armağan GÖK	Fizik	0	0	2	2
Ayşe İRİŞ	Sağlık Bilimleri Alanı	0	10	2	12
Bekir ÇEVİK	Felsefe	1	5	3	9
Beyza KURŞUN	D.K.A.B.	0	0	8	8
Birgül GÜLCE TUTAYSALGIR	Kimya	0	0	22	22
Birsen YÜKSEK	Coğrafya	1	4	4	9

Bülent KANIBİR	Felsefe	6	6	3	15
Cansu DUZCU	D.K.A.B.	5	5	3	13
Didem AYAN	Rehberlik	1	16	6	23
Dilek SERT	Sağlık Bilimleri Alanı	1	17	5	23
Elif COŞKUN	Türk Dili ve Ed.	0	6	5	11
Elif ÇOLAK GÜMÜŞ	Türk Dili ve Ed.	1	6	3	10
Elif KURU	Sağlık Bilimleri Alanı	2	13	11	26
Ezgi MERCAN ATEŞ	Sağlık Bilimleri Alanı	3	6	5	14
Fadime YILDIRIM	İngilizce	1	7	5	13
Fatma KÜTÜK	Sağlık Bilimleri Alanı	3	7	7	17
Fatma TUTAR	Türk Dili ve Ed.	14	7	8	29
Fuat TELLİ	Biyoloji	1	7	4	12
Gülnaz ÖNER	Sağlık Bilimleri Alanı	2	10	5	17
Gülşen GÜNAY	El Sanatları Teknolojisi	4	5	1	10
Güzin ŞERBETÇİ	Matematik	2	6	4	
Hasan Arif KAYA	Matematik	1	6	6	13
Hatice YARPUZ	Matematik	1	6	5	12
İbrahim Türker ÜNAL	Türk Dili ve Ed.	2	7	4	13
Kadir KÖNGÜL	Türk Dili ve Ed.	1	27	39	67
Mehmet KOÇ	Felsefe	1	9	6	16
Murat KORKUT	Tarih	0	11	5	16
Musa ÖZSU	Sağlık Bilimleri Alanı	1	19	6	26
Mustafa ALAOSMAN	Tarih	1	6	5	12
Mustafa DEMİR	Sağlık Bilimleri Alanı	1	8	3	12
Nedim ERİŞ	Türk Dili ve Ed.	0	11	2	13
Neslihan YILMAZ	Türk Dili ve Ed.	2	7	7	16
Ömer UYSAL	Matematik	0	0	1	1
Özlem ŞAHAN	Türk Dili ve Ed.	5	20	6	31
Şenay KAYACAN	Beden Eğitimi	1	5	8	14
Yazgı ORAL	İngilizce	0	7	6	13



**Tablo22: Okul / kurum norm ve ihtiyaç durumu**

<b>Branş</b>	<b>Norm</b>	<b>Mevcut</b>	<b>İhtiyaç</b>	<b>Toplam</b>
<b>Biyoloji</b>	1	1	0	<b>1</b>
<b>Coğrafya</b>	1	1	0	<b>1</b>
<b>Din Kültürü ve Ahlak Bilgisi</b>	2	2	0	<b>2</b>
<b>Türk Dili ve Edebiyatı</b>	6	6	0	<b>6</b>
<b>Felsefe</b>	1	1	0	<b>1</b>
<b>Fizik</b>	1	1	0	<b>1</b>
<b>İngilizce</b>	2	2	0	<b>2</b>
<b>Kimya/Kimya Teknolojisi</b>	1	1	0	<b>1</b>
<b>Tarih</b>	2	2	0	<b>2</b>
<b>Beden Eğitimi</b>	2	2	0	<b>2</b>
<b>Matematik</b>	4	3	0	<b>3</b>
<b>Rehberlik</b>	2	2	0	<b>2</b>
<b>Sağlık/Sağlık Hizmetleri</b>	<b>10</b>	<b>8</b>	<b>2</b>	<b>8</b>

**Tablo 23: Okul/Kurumda Oluşan Öğretmen Sirkülasyon Durumu**

	<b>Okul/Kurumdan Ayrılan Öğretmen Sayısı</b>			<b>Okul/Kurumda Göreve Başlayan Öğretmen Sayısı</b>		
	<b>2021</b>	<b>2022</b>	<b>2023</b>	<b>2021</b>	<b>2022</b>	<b>2023</b>
<b>TOPLAM</b>	<b>3</b>	<b>1</b>	<b>3</b>	<b>4</b>	<b>1</b>	<b>7</b>

**Tablo24: Okul/Kurumda Oluşan Yönetici Sirkülasyon Durumu**

	<b>Okul/Kurumdan Ayrılan Öğretmen Sayısı</b>			<b>Okul/Kurumda Göreve Başlayan Öğretmen Sayısı</b>		
	<b>2021</b>	<b>2022</b>	<b>2023</b>	<b>2021</b>	<b>2022</b>	<b>2023</b>
<b>TOPLAM</b>	<b>0</b>	<b>0</b>	<b>3</b>	<b>0</b>	<b>0</b>	<b>4</b>

**Tablo 2515: Kurumdaki Mevcut Hizmetli/ Memur/ Yardımcı Personel Sayısı**

	Görevi	Erkek	Kadın	Eğitim Durumu	Hizmet Yılı	Toplam
1	Memur	0	1	Ön Lisans	3	1
2	Hizmetli	2	0	Ortaokul/Lise	12	2
3	Geçici Personel	1	4	Lise	1	1

**Tablo 16: Okul/kurum Rehberlik Hizmetleri**

Mevcut Kapasite				Mevcut Kapasite Kullanımı ve Performans					
Psikolojik Danışman Norm Sayısı	Görev Yapan Psikolojik Danışman Sayısı	İhtiyaç Duyulan Psikolojik Danışman Sayısı	Görüşme Odası Sayısı	Danışmanlık Hizmeti Alan			Rehberlik Hizmetleri İle İlgili Düzenlenen Eğitim/Paylaşım Toplantısı vb. Faaliyet Sayısı		
				Öğrenci Sayısı	Öğretmen Sayısı	Veli Sayısı	Öğretmenlere Yönelik	Öğrencilere Yönelik	Velilere Yönelik
0	0	0	0	417	11	121	3	7	2

### 2.7.3. Teknolojik Düzey

Okul hizmetlerinin, yararlanıcılara daha hızlı ve etkili şekilde sunulması için güncel teknolojik araçlar etkin bir biçimde kullanılmaktadır. Bu kapsamda modüler bir yapıda kurgulanmış olan Millî Eğitim Bakanlığı Bilgi İşlem Sistemi (MEBBİS) ile kurumsal ve bireysel iş ve işlemlerin büyük bölümü yürütülmektedir. Aynı zamanda sistemde personel ve öğrencilerin bilgileri bulunmaktadır. e-Okul, Veli Bilgilendirme Sistemi gibi modüllere ulaşılarak çalışmalar yürütülmektedir. Müdürlüğümüz resmi yazışmaları elektronik ortamda Doküman Yönetim Sistemi (DYS) üzerinden yapılmaktadır.

**Tablo 27: Teknolojik Araç-Gereç Durumu**

Araç-Gereçler	Mevcut	İhtiyaç
Etkileşimli Tahta	16	4
Masaüstü bilgisayar	10	1
Dizüstü bilgisayar	2	0
Fotokopi Makinesi	2	1
Yazıcı	8	1
Tarayıcı	5	1
Televizyon	3	0
Projeksiyon cihazı	3	1
Güvenlik Kamerası	31	0

**Tablo28: Fiziki Mekân Durumu**

Fiziki Mekân	Var	Yok	Adedi	İhtiyaç	Açıklama
Derslik Sayısı	16	3	16	2	
Öğretmen Çalışma Odası	1	0	1	0	
Ekipman Odası	1	0	1	0	
Kütüphane	1	0	1	0	
Rehberlik Servisi	2	0	2	0	
Resim Odası	0	1	0	1	
Müzik Odası	0	1	0	1	
Toplantı Salonu	1	0	1	0	
Spor Salonu	0	1	0	1	
Kantin	1	0	1	0	
BT Laboratuvarı	1	0	1	0	
Kodlama Atölyesi	0	1	0	1	
Müzik Sınıfı	0	1	0	1	
Basketbol Sahası	0	1	0	1	
Çok Amaçlı Salon	0	1	0	1	
Revir	1	0	1	0	
Biyoloji Laboratuvarı	1	0	1	0	
Kimya Laboratuvarı	1	0	1	0	
Fizik Laboratuvarı	1	0	1	0	

Hemşire Yardımcılığı Laboratuvarı	1	0	1	0	
Ebe Yardımcılığı Laboratuvarı	1	0	1	0	
Sağlık Bakım Teknisyenliği Laboratuvarı	1	0	1	0	
Okul Aile Birliği Çalışma Odası	1	0	1	0	
Bayan Mescidi	1	0	1	0	
Erkek Mescidi	1	0	1	0	
Bekleme Odası	<b>1</b>	<b>0</b>	<b>1</b>	<b>0</b>	

#### 2.7.4. Mali Kaynaklar

Kurumun mali kaynakları, bütçe büyüklüğü, döner sermaye, okul-aile birliği gelirleri, kantin vb. gelirler ve harcama kalemleri ortaya konulur. Bütçe işlemlerinin kim tarafından yürütüldüğü belirtilir. Enflasyon oranı da dikkate alınarak plan dönemi boyunca gerçekleşecek kaynak artışı tahmini olarak belirlenir.

*Tablo 2917: Gelir-Gider Tablosu (2023 yılı)*

HARCAMA KALEMLERİ	GİDER	GELİR
Temizlik	67874,40	<b>67874,40</b>
Küçük Onarım	64,992	<b>64992</b>
Bilgisayar Harcamaları	144362,87	<b>144362,80</b>
Büro Makinaları Harcamaları	0	<b>0</b>
Telefon	756	<b>756</b>
Sosyal Faaliyetler	4383	<b>4383</b>
Kırtasiye	3099,80	<b>3099,80</b>
Diğer	32513	<b>32,513</b>
<b>TOPLAM</b>	<b>248744,89</b>	<b>248744,89</b>

**Tablo 180: Kaynak**

Kaynaklar	2024	2025	2026	2027	2028
Genel Bütçe	340782,57	374783,65	413257,61	454283,41	499584,52
Okul Aile Birliđi	200000	220000	242000	266200	<b>292820</b>
Kira Gelirleri	-	-	-	-	-
Döner Sermaye	-	-	-	-	-
Dış Kaynak/Projeler	-	-	-	-	-
Diđer	-	-	-	-	-
<b>TOPLAM</b>	<b>200000</b>	<b>220000</b>	<b>242000</b>	<b>266200</b>	<b>292820</b>

## 2.7.5. İstatistiki Veriler

**Tablo 191: Yıllara göre öğrenci sayısı**

	2020- 2021		2021- 2022		2022-2023	
	K	E	K	E	K	E
<b>ÖĞRENCİ SAYISI</b>	323	207	357	198	377	207
<b>TOPLAM</b>	530		555		584	

**Tablo 202: Yıllara göre sınıf tekrar yapan öğrenci sayısı**

Sınıf Düzeyleri	2020- 2021	2021- 2022	2022-2023
9. SINIF	0	21	0
10. SINIF	0	34	0
11. SINIF	0	0	0
12. SINIF	0	0	0
<b>TOPLAM</b>	0	0	0

**Tablo 213: Okulda Kurulan Kulüpler**

Kulüp Adı	Öğrenci Sayısı (2023)	Danışman Öğretmen Sayısı
Gezi, Tanıtma ve Turizm Kulübü	68	1
Afet Hazırlık Kulübü	53	1
Bilim-Fen ve Teknoloji Kulübü	51	1
Değerler Kulübü		
Demokrasi, İnsan Hakları ve Yurttaşlık Kulübü	44	1
Kızılay ve Kan Bağışı Kulübü	56	2
Kültür ve Edebiyat Kulübü	48	2
Kütüphanecilik Kulübü	58	2
Spor Kulübü	138	2
Sosyal Yardımlaşma ve Dayanışma Çocuk Esirgeme Kulübü	42	1

**Tablo 224: Kurumda Gerçekleştirilen Faaliyet Sayıları**

Faaliyetler	2020- 2021	2021- 2022	2022-2023
Belirli Gün ve Haftalara Yönelik Kutlamalar	16	17	17
Okul tanıtım gezileri	3	4	-
Üniversite Gezileri	2	2	-
Piknik	12	8	5
Müze gezisi	5	6	-
Kermes	3	2	-
Sınıflar arası spor turnuvaları	3	3	-
Münazara	1	2	1
Okuma yarışması	1	1	1
Sergi	-	-	-
Yazar Buluşmaları	1	1	-
Şiir Okuma	1	1	1
Bilim Söyleşileri	-	-	-
<b>TOPLAM</b>	48	47	25





**Tablo 268: Yemekhaneden faydalanan öğrenci sayısı**

	<b>Yemekhane Kapasitesi</b>	<b>Yemekhaneden Faydalanan Öğrenci Sayısı</b>	<b>Yemekhane Kullanım Oranı</b>
<b>2021</b>	120	50	<b>40</b>
<b>2022</b>	120	50	<b>40</b>
<b>2023</b>	120	45	<b>35</b>
<b>2024</b>	<b>120</b>	<b>0</b>	<b>0</b>

## **2.8. Çevre Analizi (PESTLE)**

GZFT analizinde “fırsatlar” ve “tehditler” bölümünde bu kısımdan faydalanılacaktır.

**Tablo 39: PESTLE Tablosu**

<b>Politik-Yasal Etkenler</b>	<b>Ekonomik Etkenler</b>
<ul style="list-style-type: none"><li>➤ Kalkınma Planı ve Orta Vadeli Program,</li><li>➤ Bakanlık, il ve ilçe stratejik planlarının incelenmesi,</li><li>➤ Yasal yükümlülüklerin belirlenmesi,</li><li>➤ Oluşturulması gereken kurul ve komisyonlar,</li><li>➤ Okul/kurum çevresindeki politik durum.</li></ul> <p><b>Örnek:</b></p> <ul style="list-style-type: none"><li>➤ Hükümetin göç politikası</li><li>➤ Okul-Aile birliği</li><li>➤ Tasarruf tedbirleri</li><li>➤ Okul mezunlarının iş olanaklarının geniş olması</li><li>➤ Zorunlu eğitim</li><li>➤ Deprem Yönetmeliği</li><li>➤ Taşımali eğitim</li><li>➤ Yaşanan deprem neticesinde okulumuzun depremden etkilenen başka bir okul ile birleştirilerek birlikte kullanılıyor olması</li><li>➤ MEB tarafından meslek liselerine yönelik ..... ile avantajların artması</li><li>➤ Üniversite / diyanet başkanlığı, ..... kurumu ile gerçekleştirilen protokol.</li></ul>	<ul style="list-style-type: none"><li>● Okul/kurumun bulunduğu çevrenin genel gelir durumu,</li><li>● İş kapasitesi,</li><li>● Okul/kurumun gelirini arttırıcı unsurlar,</li><li>● Okul/kurumun giderlerini arttırıcı unsurlar,</li><li>● Tasarruf sağlama imkânları,</li><li>● İşsizlik durumu,</li><li>● Mal-ürün ve hizmet satın alma imkânları,</li><li>● Kullanılabilir bütçe</li></ul> <p><b>Örnek:</b></p> <ul style="list-style-type: none"><li>➤ Velilerin ekonomik düzeyinin yüksek/orta/zayıf olması</li><li>➤ Kantin gelirinin olması</li><li>➤ Hayırseverlerin destekleri</li><li>➤ Okul gelirinin giderinden fazla olması / dengeli olması</li><li>➤ Erasmus+ Projeleri hibe programından faydalanılması</li><li>➤ DOĞAKA Ajansı hibe programından faydalanılması</li><li>➤ Okul bahçesinden elde edilen ürünlerin satılarak okul bütçesine gelir elde edilmesi</li><li>➤ Bakanlık tarafından doğrudan okul hesabına ödenek aktarılması</li><li>➤ Ülkedeki ekonomik dalgalanmanın gelir/gider durumunu olumsuz etkilemesi</li><li>➤ Ödenek eksikliği nedeni ile donanım ve onarım ihtiyaçlarının giderilememesi</li></ul>
<b>Sosyo-kültürel etkenler</b>	<b>Teknolojik etkenler</b>
<ul style="list-style-type: none"><li>● Kariyer beklentileri,</li><li>● Ailelerin ve öğrencilerin bilinçlenmeleri,</li><li>● Aile yapısındaki değişimler (geniş aileden çekirdek aileyegeçiş, erken yaşta evlenme vs.),</li><li>● Nüfus artışı,</li></ul>	<ul style="list-style-type: none"><li>● Okul/kurumun teknoloji kullanım durumu</li><li>● e- Devlet uygulamaları,</li><li>● Dijital Platformlar üzerinden uzaktan eğitim imkânları,</li><li>● Okul/kurumun sahip olmadığı teknolojik</li></ul>

- Göç,
- Nüfusun yaş gruplarına göre dağılımı,
- Hayat beklentilerindeki değişimler (Hızlı para kazanma hırsı, lüks yaşama düşkünlük, kırsal alanda kentsel yaşam),
- Beslenme alışkanlıkları,
- Değerler, mesleki etik kuralları vb.

**Örnek:**

- Ailelerin eğitim düzeyinin çoğunlukla düşük / iyi olması
- Okulun göç alan bir mahallede bulunması
- Velilerin özel eğitim konusunda bilinçsiz olmaları
- Velilerin özel eğitim öğrencilerine yönelik farkındalık düzeylerinin iyi olması
- Toplumda dezavantajlı bireylere yönelik farkındalığın yükselmesi
- Velilerin genel olarak eğitime önem vermesi
- Okulda yabancı uyruklu öğrencilerin fazla olması / olmaması.
- Veli gelir durumunun düşük olması nedeniyle öğrencilerde yetersiz beslenme problemi olması
- Velilerin mevsimlik işçi olması nedeni ile öğrencilerin okula geç başlayıp, erken gitmeleri
- Velilerin akademik başarı beklentilerinin olmaması / yüksek olması
- Toplumsal olarak meslek liselerine yönelik bakış açısının pozitif yönde değişmesi

**araçlar**

- Personelin ve öğrencilerin teknoloji kullanım kapasiteleri,
- Personelin ve öğrencilerin sahip olduğu teknolojik araçlar,
- Teknoloji alanındaki gelişmeler
- Teknolojinin eğitimde kullanımı

**Örnek:**

- EBA platformu sayesinde öğrencilerin uzaktan eğitim imkanlarının olması
- Bakanlık tarafından sunulan uzaktan mesleki eğitim kursları
- Tüm sınıflarımızda etkileşimli tahta olması
- Sınıflarımızda etkileşimli tahta olmaması
- Güvenlik kameralarının tam olması / eksik olması
- Sınıflarda klima olması / olmaması
- Sınıflarımızda televizyon ve projeksiyon olması
- Öğretmenlerin dijital yeterliliklerinin düşük / iyi düzeyde olması
- Okulumuzda fiber internet alt yapısının olması/ olmaması
- Öğrencilerde artan dijital bağımlılık
- Öğrencilerin dijital yeterliliklerinin düşük/ iyi olması

## **Çevresel Etkiler**

- Hava ve su kirlenmesi,
- Toprak yapısı,
- Bitki örtüsü,
- Doğal kaynakların korunması için yapılan çalışmalar,
- Çevrede yoğunluk gösteren hastalıklar,
- Doğal afetler (deprem kuşağında bulunma, Covid 19, kene vakaları vb.)

**Örnek:**

- İlimizin deprem bölgesinde olması
- Okulumuzun ulaşımının kolay / zor olması
- Okulumuzun çevresinin yeşillik alanının geniş olması
- Okulun ana yola yakın olması
- Okulun trafiğin yoğun olduğu bir sokakta bulunması
- İlimizde kış mevsiminin yumuşak geçmesi
- İlimizde yaz mevsiminin erken başlaması
- Toplu taşıma araçları ile okula ulaşım sağlanabilmesi

## 2.9. GZFT Analizi

Tablo40: GZFT Listesi

İç Çevre		Dış Çevre	
Güçlü Yönler	Zayıf Yönler	Fırsatlar	Tehditler
<ul style="list-style-type: none"><li>* Bireyin ihtiyaçlarına cevap verebilen bir okul olması.</li><li>* Normal Eğitim Yapılması</li><li>*Okul Pansiyonunun olması.</li><li>*Öğrencilerin adrese dayalı sistemle kayıt olması.</li><li>*Öğretmenlerin kendilerini yenileme ve geliştirmeye açık olmaları.</li><li>* Tecrübeli, donanımlı, teknolojik yönden bilgili ve yetişmiş personel kadrosu.</li><li>* Kalite geliştirme çalışmalarının etkili olarak yapılması.</li><li>* Yenilikçi eğitim anlayışının benimsenmesi.</li><li>* Personelin toplumsal sorunlara duyarlı olması.</li><li>* Sosyal ve Kültürel Faaliyetlere önem verilmesi.</li><li>*Okul sağlığı ve hijyeni yönünden sıkıntıların olmaması.</li><li>*Paydaşlar arasında etkili iletişim olması.</li><li>* Teknolojik altyapının iyi olması.</li><li>* Kurumsal ağ sisteminin olması (web sayfası, e-okul, mebbis, tefbis vb.)</li><li>* Mali kaynakların okulun ihtiyaçlarına ve mevzuata uygun olarak harcanması.</li></ul> <ul style="list-style-type: none"><li>* Öğrencilerin teknolojik gelişmelere hızlı uyum sağlaması.</li><li>* Etkili denetleme sisteminin varlığı.</li></ul>	<ul style="list-style-type: none"><li>*Okul binasının e-sınav merkezi ile paylaşılma nedeni ile bu merkeze gelen vatandaşların okul bahçesini kirlletmeleri.</li><li>* Okul Pansiyonunun tamamen Düziçi Öğretmenevine tahsis edilmesi nedeni ile buraya gelen vatandaşların okul bahçesinde araç ve dolaşımına neden olması.</li><li>* Okulda sosyal, kültürel, sportif ve bilimsel faaliyetlere ayrılan zamanın az olması.</li><li>* Bazı velilerin il dışında şirketlerde vb. çalışmaları nedeni ile öğrenci ile yeterince ilgilenememesi veya ilgisiz olması.</li><li>* Üniversite sınavlarına gereken öneminverilmemesi.</li><li>* Hayat boyu öğrenme kapsamında yaşam kalitesini artırıcı kurs ve etkinlik çeşitliliğinin olmaması.</li><li>* Yabancı dil öğreniminin çoğunlukla okulla sınırlı kalması.</li><li>* Okul bahçesi girişinde güvenlik görevlisinin olmayışı.</li><li>* Medyanın eğitime olan ilgisinin yeterince kullanılmaması.</li></ul>	<ul style="list-style-type: none"><li>* Okulumuzun konum olarak avantajlı olması.</li><li>* Öğrencilerin kişisel ve sosyal gelişmelerinin çok yönlü desteklenmesi.</li><li>* Öğretmen-öğrenci iletişiminin sağlıklı ve güçlü olması.</li><li>*Diğer kurum ve kuruluşlarla gerektiğinde işbirliğine açık olunması.</li><li>* Gelişen teknolojinin okulumuzda eğitim amaçlı kullanılıyor olması.</li><li>* Proje ve etkinlikler için yöneticilerin işbirliği içinde olması.</li><li>* Paydaş kitlemizin eğitime bakış açılarının olumlu olması.</li><li>* Çalışanların motivasyonlarını yüksek tutmak için etkinlikler düzenlenmesi.</li><li>* Bilgiye erişilebilirlik ve kullanılabilirliğin yüksek olması.</li><li>* Okulumuzun çok geniş bir paydaş listesine sahip olması.</li></ul>	<ul style="list-style-type: none"><li>* Deprem bölgesinde yer almak.</li><li>* Okul alanının çok büyük olması ve kontrolünün zor ve tehditlere açık olması.</li><li>* Okulumuzun kayıt alanındaki ailelerin sosyo-ekonomik düzeylerinde görülen farklılıklar.</li><li>* Okulumuz çevresinde bulunan diğer okulların ve kafeteryaların yakınlığı.</li></ul>

## 2.10. Tespit ve İhtiyaçların Belirlenmesi

(Bu tabloya yayımlanan Stratejik Planda yer verilmeyecektir. Okul dosyasına konacaktır).

Tablo 271: Tespit ve İhtiyaçlar Tablosu

Durum Analizi Aşamaları	Tespitler	İhtiyaçlar
Uygulanmakta Olan Stratejik Planın Değerlendirilmesi	Planı değerlendirme kısmında, pandemi ve deprem nedenleri ile bazı hedeflere ulaşamadığı saptanmıştır.	Uygulanacak olan planda, önceki planda yeterli görülmeyen alanlara öncelik verilmesi.
Paydaş Analizi	Öğrenci devamsızlıkları, disiplin ve akademik başarı konusunda ailelerle işbirliği içinde olmak, velilerin okulla bağımlı güçlendirmek.	Aileler ile ilişkileri güçlendirecek plan ve programların hazırlanıp uygulanması.
Okul İçi Analiz	Günlük ders saatlerinin 8-10 saat arasında değişmesi nedeni ile öğrencilerin teneffüs sürelerinin yetmemesi, derslere geç kalan öğrencilerin olması.	Derslerden önce ihtiyaçlarını karşılama, derslere zamanında girme hususunda öğrencilerimize etkili rehberlik yapılması.

## 3.GELECEĐE BAKIŐ

### 3.1.Misyonumuz

*“Üniversite ve mesleki alanlarda öğrencilerin bu yeteneklerini geliştirerek Atatürk İlke ve İnkılaplarına ve milli değerlerimize bađlı yeni teknolojileri kullanabilen, sosyal becerileri yüksek yaratıcı bireyler yetiőtirmek.*

### 3.2.Vizyonumuz

*“Öğrenciler tarafından öncelikli tercih edilen, milli ve manevi değerlere bađlı, özgüveni olan çağın gereklerine ayak uydurulabilen, bilgiyi aktarabilen deđil; bilgiye ulaşmanın yollarını gösteren, Üniversiteye her yıl artan sayıda öğrenci yerleőtiren model bir okul olmak.”*

### 3.3.Temel Deđerlerimiz

- ✓ Her bir öğrencimizin sađlık, sosyal, kültürel ve akademik alanlardaki gelişimi bizim için temel hedeftir.
- ✓ Eğitim öğretim çalışmalarımızın odak noktası öğrencilerimizdir ve kapsayıcılıđa önem veririz.
- ✓ Okulumuzda tüm paydaşlar kendilerini geliştirme konusunda paylaşımcıdır.
- ✓ Paydaşlarımızın farklılıklarına saygı duyar, bunları birer zenginlik olarak görürüz.
- ✓ Çağın gelişen bilimsel anlayış ve teknolojilerinden en hızlı şekilde yararlanır ve yenilikleri paylaşıyoruz.

## 4. AMAÇ, HEDEF VE PERFORMANS GÖSTERGESİ İLE STRATEJİLERİN BELİRLENMESİ

Tablo 282: Amaç ve Hedefler Tablosu

TEMA 1	EĞİTİM VE ÖĞRETİME ERİŞİM							
<b>Amaç 1</b>	Çağın ihtiyaç duyduğu bilgi, beceri ve yetkinlikleri kazandıran, teknolojiyi üreten, tarih bilinci ve bilim aracılığıyla geleceği kurgulayan, nitelikli insan kaynağı yetiştiren, ekonomiye katkı sunan, değerleriyle bireyi hayata hazır kılan, empati ve nezaket kazandıran bir ortaöğretim yapısı ile öğrenciler yetiştirmek.							
<b>Hedef 1.1</b>	Öğrencilerin yetkinliklerini ve niteliklerini geliştirmeye yönelik bireysel özellikleri de dikkate alınarak yapılacak çalışmalarla devamsızlık ve sınıf tekrarları azaltılacak ve eğitime katılımları artırılacaktır.							
Performans Göstergeleri	Hedefe Etkisi (%)	Plan Dönemi Başlangıç Değeri	2024	2025	2026	2027	2028	İzleme/ raporlama sıklığı
PG1.1.1. 20 gün ve üzeri özürsüz devamsızlık yapan öğrenci oranı (%)	100	%1,35	1,35	1,15	1	0,7	0,4	İ: 6 ayda bir R: Yılda 1
PG1.1.2. Bir eğitim ve öğretim yılında sınıf tekrar eden öğrenci oranı (%)	100	%4	4	3,20	3,17	3,12	3,10	R: Yılda 1
PG1.1.3. Bir eğitim ve öğretim yılında örgün eğitimden ayrılan öğrenci oranı (%)	100	%3	3	2,7	2,4	2,1	2	İ: 6 ayda bir R: Yılda 1
<b>Sorumlu Birim</b>	Okul İdaresi							
<b>İş Birliği Yapılacak Birim(ler)</b>	Rehberlik Servisi							
<b>Stratejiler</b>	S-1.1.1. Öğrencilerin devamsızlık nedenleri tespit edilerek devamsızlığa neden olan etmenler tespit edilecektir. S-1.1.2. Okul rehberlik servisi aracılığı ile sürekli devamsızlık yapan öğrencilerle ve velilerle görüşülerek okul tarafından çözülebilecek sorunların giderilmesi sağlanacaktır.							
<b>Riskler</b>	<ul style="list-style-type: none"><li>Velilerin işbirliğine açık olmaması</li><li>Öğrencilerin kendi eğilimleri yerine veli baskısı ile okula gelmeleri.</li><li>Devamsızlık sonucu öğrenme kayıplarının oluşması</li></ul>							
<b>Maliyet Tahmini</b>	1.250 TL							
<b>Tespitler</b>	Okulda özürsüz şekilde devamsızlık yapan öğrencilerin olması. Bazı öğrencilerin sağlık meslek lisesi yerine farklı bir meslek lisesine veya akademik liseye gitmek istemesi. Okula ilgi duymayan öğrencinin veli baskısı ile okula devam etmesi.							
<b>İhtiyaçlar</b>	Devamsızlığın önlenmesi ve öğrenme kayıplarının giderilmesi için veli ve öğrencilere yönelik rehberlik çalışmalarının artırılması. Okulumuz programına ilgi ve eğilimi zayıf olan öğrencilere yönelik rehberlik faaliyetlerinin artırılması.							

<b>TEMA 1</b>	Eđitim Öğretime Eriřim							
<b>Amaç 1</b>	Çađın ihtiyaç duyduđu bilgi, beceri ve yetkinlikleri kazandıran, teknolojiyi üreten, tarih bilinci ve bilim aracılıđıyla geleceđi kurgulayan, nitelikli insan kaynađı yetiřtiren, ekonomiye katkı sunan, deđerleriyle bireyi hayata hazır kılan, empati ve nezaket kazandıran bir ortaöđretim yapısı ile öğrenciler yetiřtirmek.							
<b>Hedef 1.2.</b>	Ortaöđretim sistemi, öğrencilere deđiřen dünyanın gerektirdiđi bařta okuma kültürü olmak üzere bilgi, beceri, yetkinlik ve yeterlilikleri kazandıran bir yapıya kavuřturulacaktır.							
<b>Performans Göstergeleri</b>	<b>Hedefe Etkisi (%)</b>	<b>Plan Dönemi Bařlang iç Deđer</b>	<b>2024</b>	<b>2025</b>	<b>2026</b>	<b>2027</b>	<b>2028</b>	<b>İzleme/ raporlama sıklıđı</b>
PG 1.2.1. Bir eđitim ve öğretim yılında bilimsel, sosyal, kültürel, sanatsal ve sportif alanlarda kurum içi ve kurum dıřı en az iki faaliyete katılan öğrenci oranı (%)	20	<b>% 75</b>	75	85	90	95	100	İ: 6 ayda bir R: Yılda 1
PG 1.2.2. Bir eđitim ve öğretim yılında en az iki toplum hizmeti faaliyetine katılan öğrenci oranı (%)	20	<b>% 85</b>	85	95	100	100	100	İ: 6 ayda bir R: Yılda 1
<b>Sorumlu Birim</b>	Okul İdaresi, Rehberlik Servisi, Bölüm Őefi							
<b>İř Birliđi Yapılacak Birim(ler)</b>	Okul idaresi, Sınıf Rehber öğretmenleri, Rehberlik Servisi							
<b>Stratejiler</b>	S-1.2.1. Her bir öğrencinin bir kulüp faaliyetinde aktif olarak yer alması sađlanarak kulüp faaliyetlerinin etkinliđi artırılacaktır. S-1.2.2. Öğrencilerin seviyelerine uygun olarak toplumsal sorunların çözümlüne katkı sađlamak amacıyla afet ve acil durum, çevre, eđitim, spor, kültür ve turizm, sađlık ve sosyal hizmetler alanlarında toplum hizmeti faaliyetlerine katılımları artırılacaktır. S-1.2.3.Okulda eđitimi verilen meslek alanlarının öğretim programı kazanımlarına uygun olarak kurum dıřı etkinliklere katılım teřvik edilecektir.							
<b>Riskler</b>	Dıř kurum idarelerinin iřbirliđine açık olmaması Bazı öğrencilerin toplum hizmetine gönüllü olmaması. Faaliyete uygun kurum ve ortamların tespitinde yařanabilecek sıkıntıların olması.							
<b>Maliyet Tahmini</b>	20.000 TL							
<b>Tespitler</b>	Sorumluluk alanında çok sayıda kurum bulunması Sınıf rehberi ve koordinatör öğretmenlerin rehberliđinde planlanan etkinliklerin yapılması.							
<b>İhtiyaçlar</b>	Belediye, Hastane vb. kurum ve kuruluşlarla canlı ve sürekli bir iletiřimin geliřtirilmesi.							



<b>TEMA 2</b>	<b>Eđitim ve Öğretimde Kalite</b>							
<b>Amaç 1</b>	Çağın ihtiyaç duyduğu bilgi, beceri ve yetkinlikleri kazandıran, teknolojiyi üreten, tarih bilinci ve bilim aracılığıyla geleceği kurgulayan, nitelikli insan kaynağı yetiştiren, ekonomiye katkı sunan, değerleriyle bireyi hayata hazır kılan, empati ve nezaket kazandıran bir ortaöğretim yapısı ile öğrenciler yetiştirmek.							
<b>Hedef 1.1.</b>	Bilgi, beceri ve yeterlilikler odağında, akademik başarı ve değerlere yönelik çalışmalar, proje ve sosyal etkinlikler yaygınlaştırılacaktır.							
<b>Performans Göstergeleri</b>	<b>Hedef e Etkisi (%)</b>	<b>Plan Dönemi Başlang iç Değeri</b>	<b>2024</b>	<b>2025</b>	<b>2026</b>	<b>2027</b>	<b>2028</b>	<b>İzleme/ raporlama sıklığı</b>
PG 1.1.1. Matematik dersi not ortalaması	100	55	61	68	74	82	91	İ: 6 ayda bir R: Yılda 1
PG 1.1.2. Türk dili ve Edebiyatı dersi not ortalaması	100	70	77	83	89	93	98	İ: 6 ayda bir R: Yılda 1
PG 1.1.3. Öğrenci başına okunan kitap ortalaması	85	15	15	17	19	21	23	İ: 6 ayda bir R: Yılda 1
<b>Sorumlu Birim</b>	Kurum idaresi, kurum rehber öğretmenleri.							
<b>İş Birliği Yapılacak Birim(ler)</b>	Okul idaresi, Rehberlik Servisi Sınıf rehber öğretmenleri							
<b>Stratejiler</b>	S-1.1.1. Öğrencilerin genel derslerdeki kazanım eksiklikleri tespit edilerek destekleme ve yetiştirme kurslarıyla akademik yeterliklerinin artırılması sağlanacaktır. S-1.1.2. Okulda düzenlenen münazara, panel vb. etkinlikler vasıtasıyla öğrencilerin dili kullanma ve kendilerini ifade etme becerileri geliştirilecektir. S-1.1.3. Öğrencilerin kitap okumasını teşvik etmek için etkinlikler düzenlenecektir. S-1.1.4. Okul içinde makale, kompozisyon yazma, resim yapma vb. yarışmalar düzenlenecek ve öğrencilerin ödüllendirilmesi sağlanacaktır.							
<b>Riskler</b>	Öğrencilerin ders çalışma konusunda isteksiz ve düzensiz olmaları. Öğrencilerin kitap okumaktan çabuk sıkılması. Öğrencilerin kitap temininde yaşayabilecekleri sıkıntılar.							
<b>Maliyet Tahmini</b>	15.000 TL							
<b>Tespitler</b>	Öğrencilerin ders çalışma yöntem ve teknikleri konusunda yetersiz olması. Kitap okuma konusunda desteklenmesi ve motive edilmesi.							
<b>İhtiyaçlar</b>	Öğrencilere ders çalışma yöntem ve teknikleri konusunda rehberlik yapılması. Velilerle görüşülmesi ve öğrencilerin şartlarına göre ders çalışma programı hazırlanması.							

<b>TEMA 2</b>	<b>Eđitim ve Öğretimde Kalite</b>							
<b>Amaç 1</b>	Çağın ihtiyaç duyduğu bilgi, beceri ve yetkinlikleri kazandıran, teknolojiyi üreten, tarih bilinci ve bilim aracılığıyla geleceđi kurgulayan, nitelikli insan kaynađı yetiřtiren, ekonomiye katkı sunan, deđerleriyle bireyi hayata hazır kılan, empati ve nezaket kazandıran bir ortaöđretim yapısı ile öğrenciler yetiřtirmek.							
<b>Hedef 1.2.</b>	Sosyal ve ekonomik sektörler ile iş birliđi içinde ulusal ve uluslararası mesleki yeterliliđe, ahilik kültürüne, meslek ahlakına ve mesleki deđerlere sahip; yenilikçi, girişimci, üretken, ekonomiye deđer katan ehil iş gücü yetiřtirilecektir.							
<b>Performans Göstergeleri</b>	<b>Hedef Etkisi (%)</b>	<b>Plan Dönemi Bařlangıç Deđeri</b>	<b>2024</b>	<b>2025</b>	<b>2026</b>	<b>2027</b>	<b>2028</b>	<b>İzleme/ raporlama sıklıđı</b>
PG 1.2.1. Meslek dersleri yıl sonu puan ortalaması	100	<b>62</b>	62	68	75	82	90	İ: 6 ayda bir R: Yılda 1
PG 1.2.2. Beceri eđitimi yıl sonu puan ortalaması	100	<b>72</b>	72	79	86	93	98	İ: 6 ayda bir R: Yılda 1
PG 1.2.3. Beceri eđitimi alan öğrencilerden işletmenin mesleki etik ile ilgili memnuniyet oranı (%)	70	<b>70</b>	76	84	90	95	100	İ: 6 ayda bir R: Yılda 1
<b>Sorumlu Birim</b>	Okul idaresi , Meslek dersleri öğretmenleri, koordinatör öğretmenler.							
<b>İş Birliđi Yapılacak Birim(ler)</b>	Okul idaresi, Rehberlik Servisi Sınıf rehber öğretmenleri							
<b>Stratejiler</b>	S-1.2.1. Meslek derslerinde proje tabanlı yöntem kullanılarak öğrencilerin analiz, sentez ve deđerlendirme becerilerinin geliştirilmesi sađlanacaktır. S-1.2.2. Bakanlık tarafından hazırlanan eđitim-iş ahlakı ve öğrenci yeterlilikleri anketlerinin işletmeler ve öğrenciler tarafından doldurması sađlanacaktır. Anket sonuçları deđerlendirilerek sonuçlara uygun stratejiler belirlenecektir. S-1.2.3. Öğrencilerin atölye ve laboratuvar derslerinde fiziki mekân sorumluluđu alması sađlanarak öğrencilerde sorumluluk bilinci geliştirilecektir.							
<b>Riskler</b>	İřletmelerde iş sađlıđı ve güvenliđi sorunları yaşanması. Öğrencilerin işletmede denetim eksikliklerinin olması. Öğrencilerin işletmeye devamsızlık yapması.							
<b>Maliyet Tahmini</b>	30.000 TL							
<b>Tespitler</b>	Öğrencilerin mesleki bilgi ve becerilerini pekiřtirip geliřtirebilecekleri sađlık kurumlarına yerleřtirilmesi sađlanmıřtır.							
<b>İhtiyaçlar</b>	Öğrencilerin, sađlık kurum ve kuruluşlarında gerekli bilgi ve becerileri kazanabilmesi için yeterli denetim ve uygulama imkanlarının sađlanması.							

<b>TEMA 2</b>	<b>Eđitim ve Öğretimde Kalite</b>							
<b>Amaç 1</b>	Çağın ihtiyaç duyduğu bilgi, beceri ve yetkinlikleri kazandıran, teknolojiyi üreten, tarih bilinci ve bilim aracılığıyla geleceđi kurgulayan, nitelikli insan kaynađı yetiřtiren, ekonomiye katkı sunan, deđerleriyle bireyi hayata hazır kılan, empati ve nezaket kazandıran bir ortaöđretim yapısı ile öđrenciler yetiřtirmek.							
<b>Hedef 1.3.</b>	Mesleki ve teknik eğitim alanında eğitim-istihdam- üretim iliřkisi güçlendirilecek ve uluslararası iş birliđi ve deneyim paylařımı teřvik edilecektir.							
<b>Performans Göstergeleri</b>	<b>Hedefe Etkisi (%)</b>	<b>Plan Dönemi Bařlangıç Deđeri</b>	<b>2024</b>	<b>2025</b>	<b>2026</b>	<b>2027</b>	<b>2028</b>	<b>İzleme/ raporlama sıklıđı</b>
PG 1.3.1. Mesleki ve teknik eğitim programlarının iş piyasasının ihtiyaçlarıyla uyumlu olmasını ve memnuniyetini sađlamak, öđrencilere pratik deneyim kazandırmak için işverenler ve sađlık kuruluşları ile sađlanan iş birliđi sayısı.	100	1	1	2	2	3	3	İ: 6 ayda bir R: Yılda 1
<b>Sorumlu Birim</b>	Okul idaresi , Öğretmenler, Sınıf rehber öğretmenleri.							
<b>İş Birliđi Yapılacak Birim(ler)</b>	Okul idaresi, Rehberlik Servisi, Sınıf rehber öğretmenleri							
<b>Stratejiler</b>	S-1.3.1. Okulumuzun paydař sektör kuruluşları ile iş birliđi sayısını artırıcı çalışmalar yapılacaktır. S-1.3.2. Öğrencileri ilgi, yetenek ve ihtiyaçları dođrultusunda bir üst öğrenim programına hazırlayacak mesleki ve eğitsel rehberlik faaliyetleri yürütülecektir.							
<b>Riskler</b>	Öđrencilerin öğrenim gördükleri mesleki alanla ilgili bir kariyer hedefine motive olamaması.							
<b>Maliyet Tahmini</b>	50.000 TL							
<b>Tespitler</b>	Öđrencilerin bir üst öğrenime hazırlık sürecinde rehberlik anlamında desteklenmesi.							
<b>İhtiyaçlar</b>	Öđrencilerin bir üst öğrenime hazırlanmaları sürecinde mesleki gelişimlerinin takip edilmesi ve gerekli önlemlerin alınması.							

<b>TEMA 2</b>	<b>Eđitim ve Öğretimde Kalite</b>							
<b>Amaç 2</b>	Türkiye Yüzyılı inşasında millî, manevi ve kültürel değerlerini özümsemiş; çağın gereklerine uygun bilgi, beceri, tutum ve davranışlar ile demokratik anlayışa ve millî şuuruna sahip şahsiyetli ve üretken öğrenciler yetiştirmek.							
<b>Hedef 2.1.</b>	Bireyin gelişimini temel alan, uzun vadeli öğrenme sürecini içeren yeterlik temelli ölçme, izleme ve değerlendirme süreçlerinin yapılandırılması gerçekleştirilecektir.							
<b>Performans Göstergeleri</b>	<b>Hedefe Etkisi (%)</b>	<b>Plan Dönemi Başlangıç Değeri</b>	<b>2024</b>	<b>2025</b>	<b>2026</b>	<b>2027</b>	<b>2028</b>	<b>İzleme/ raporlama sıklığı</b>
PG 2.1.1. Alanında bir üst öğrenime yerleşen öğrenci oranı (%)	100	<b>23,48</b>	62	68	75	82	90	İ: 6 ayda bir R: Yılda 1
PG 2.1.2. Ön lisans programlarına yerleşen öğrenci oranı (%)	100	<b>20,45</b>	22,45	24,65	27	29	31	İ: 6 ayda bir R: Yılda 1
PG 2.1.3. Lisans programlarına yerleşen öğrenci oranı (%)	100	<b>3,03</b>	3,6	3,9	4,2	4,5	4,9	İ: 6 ayda bir R: Yılda 1
<b>Sorumlu Birim</b>	Okul idaresi, Öğretmenler, Sınıf Rehber Öğretmenleri							
<b>İş Birliği Yapılacak Birim(ler)</b>	Rehberlik Servisi, Öğretmenler, Sınıf Rehber Öğretmenleri							
<b>Stratejiler</b>	S-2.1.1. Dijital platformlarla öğrenciler akademik anlamda desteklenecektir. S-2.1.2. Öğrencileri ilgi, yetenek ve ihtiyaçları doğrultusunda bir üst öğrenim programına hazırlayacak mesleki ve eğitsel rehberlik faaliyetleri yürütülecektir. S-2.1.3. Öğrencilerin akademik başarılarını hedeflenen düzeye ulaştırmak için DYK kursları ve bakanlığımızın EBA üzerinden sunduđu dijital içeriklerden yararlanma konusunda rehberlik ve yönlendirme yapılacaktır.							
<b>Riskler</b>	Öğrencilerin bir üst öğrenime hazırlık sürecinde yeterli ve planlı bir şekilde ders çalışmaması.							
<b>Maliyet Tahmini</b>	25.000 TL							
<b>Tespitler</b>	Öğrencilerin bir üst öğrenime hazırlık sürecinde akademik anlamda desteklenmesi.							
<b>İhtiyaçlar</b>	Öğrencilerin bir üst öğrenime hazırlık sürecinde akademik gelişimlerinin takip edilmesi ve gerekli önlemlerin alınması.							

<b>TEMA 2</b>	<b>Eđitim ve Öğretimde Kalite</b>							
<b>Amaç 2</b>	Türkiye Yüzyılı inşasında millî, manevi ve kültürel değerlerini özümsemiş; çağın gereklerine uygun bilgi, beceri, tutum ve davranışlar ile demokratik anlayışa ve millî şura sahip şahsiyetli ve üretken öğrenciler yetiştirmek.							
<b>Hedef 2.2.</b>	Sürdürülebilir kalkınma hedeflerine uygun bir yaklaşımla çevre ve iklim değişikliği konusunda farkındalığın artırılması sağlanacaktır.							
<b>Performans Göstergeleri</b>	<b>Hedefe Etkisi (%)</b>	<b>Plan Dönemi Başlangıç Deđeri</b>	<b>2024</b>	<b>2025</b>	<b>2026</b>	<b>2027</b>	<b>2028</b>	<b>İzleme/ raporlama sıklığı</b>
PG 2.2.1. Sıfır Atık Projesi kapsamında okulumuzdaki atıkların sınıflandırılıp toplanması ve ekonomiye kazandırılması konusunda öğrencilere eğitim sayısı.	80	1	1	2	3	3	4	İ: 6 ayda bir
<b>Sorumlu Birim</b>	Okul idaresi, Sınıf rehber öğretmenleri.							
<b>İş Birliği Yapılacak Birim(ler)</b>	Yardımcı Personeller, Sınıf rehber öğretmenleri, Düziçi Belediyesi ve İlçe Milli Eğitim Müdürlüğü							
<b>Stratejiler</b>	S-2.2.1. Sıfır atık ve geri dönüşüm uygulamalarının Okulumuzda yaygınlaştırılması amacıyla "Sıfır Atık Projesi" kapsamında atıklar (ambalaj atığı, özel atık, tıbbi atık, tehlikeli atıklar) kaynağından ayrı ayrı toplanarak geri dönüşüm ve geri kazanım süreci içerisinde değerlendirilecektir. S-2.2.2. Sosyal Kulüp faaliyetleri çerçevesinde öğrencilere sıfır atık, çevre temizliği ve iklim değişikliği konularında eğitimler verilmesi.							
<b>Riskler</b>	Sıfır atık projesi konusunda yapılan tüm alt yapı çalışmalarına rağmen bireylerin yeterli özeni göstermemesi.							
<b>Maliyet Tahmini</b>	25.000 TL							
<b>Tespitler</b>	Okulumuzun giriş bölümünde bu proje kapsamında atık kumbaraları bulunmaktadır. Tüm öğrencilerimizin ve paydaşların bu konudaki farkındalıklarının artırılması için gerekli eğitim çalışmaları yapılacaktır.							
<b>İhtiyaçlar</b>	Okul Aile Birliğimiz, belediye ve diğer kurum ve kuruluşlarla gerekli iş birliği devam ettirilecektir.							

<b>TEMA 3</b>	<b>Kurumsal Kapasite</b>							
<b>Amaç 1</b>	Türkiye Yüzyılı vizyonu doğrultusunda fiziki ve teknolojik altyapısıyla güçlü, nitelikli personelle eğitime erişimi ve eğitimde kaliteyi artıracak, etkin ve hesap verebilen kurumsal yapıyı geliştirmek.							
<b>Hedef 1.1.</b>	Tüm kademelerde eğitime erişimi sağlayacak planlamalar yapılarak doğa kaynaklı afetlere ve bulaşıcı hastalıklara karşı dirençli, çevreci ve nitelikli mimariye sahip eğitim ortamlarının oluşturulması sağlanacaktır.							
<b>Performans Göstergeleri</b>	<b>Hedefe Etkisi (%)</b>	<b>Plan Dönemi Başlangıç Değeri</b>	<b>2024</b>	<b>2025</b>	<b>2026</b>	<b>2027</b>	<b>2028</b>	<b>İzleme/ raporlama sıklığı</b>
PG 1.1.1. Okulda yaşanan kaza sayısı	100	0	0	0	0	0	0	İ: 6 ayda bir
PG 1.1.2. Afet ve acil durum tatbikat sayısı	80	2	2	3	3	3	3	İ: 6 ayda bir
PG 1.1.3. Hijyen, gıda güvenliği, bulaşıcı hastalıklar ile ilgili konularda verilen eğitim alan öğrenci ve öğretmen sayısı	85	458	498	520	550	580	600	İ: 6 ayda bir R: Yılda 1
<b>Sorumlu Birim</b>	Okul idaresi,							
<b>İş Birliği Yapılacak Birim(ler)</b>	Yardımcı Personeller, Zümre Öğretmenleri, İlçe Milli Eğitim Müdürlüğü							
<b>Stratejiler</b>	S-1.1.1. Tüm birimlerin günlük temizlik çizelgesi ile belirlenmiş saatlerde standartlarına uygun olarak temizlenmesi ve kontrol altında tutulması. S-1.1.2. Bina girişinde ve koridorlarda hijyen ünitelerinin bulundurulması. Tüm wc ve lavabolarda wc kağıdı, sabun ve tek kullanımlık havlu bulundurulacaktır. S.1.1.3. Öğrencilerimize ve velilerimize yönelik hijyen ve temizlik eğitimi konusunda bilgilendirmeler yapılması. S.1.1.4. Yangın ve deprem gibi acil durumlarda bireylerin sergilemesi gereken uygun davranış tarzını kazandırma hususunda eğitim verilmesi.							
<b>Riskler</b>	İş Sağlığı ve Güvenliği bakımından risk teşkil edebilecek durumlara karşı önlemlerin zamanında alınmamış olması.							
<b>Maliyet Tahmini</b>	50.000 TL							
<b>Tespitler</b>	İş Sağlığı ve Güvenliği bakımından risk teşkil edebilecek alanlar ve durumlar hakkında gerekli bilgilendirmeler uyarı afiş ve işaretleri ile okulumuzda sağlanmaktadır. Ayrıca okulumuz çalışanlarına İlçe Milli Eğitim Müdürlüğü tarafından yapılan planlamalar doğrultusunda gerekli eğitimler verilmektedir. İSG bakımından risk olabilecek durumlar (asansör, elektrik vb.) hakkında gerekli tamir ve bakımlar zamanında yaptırılarak kayıt altına alınmaktadır.							
<b>İhtiyaçlar</b>	İlçe Milli Eğitim Müdürlüğü ile gerekli işbirliği içerisinde İSG hakkında gerekli önlemlerin ilgili yönetmelikler çerçevesinde alınması sağlanacaktır.							

<b>TEMA 3</b>	<b>Kurumsal Kapasite</b>							
<b>Amaç 2</b>	Türkiye Yüzyılı vizyonu doğrultusunda fiziki ve teknolojik altyapısıyla güçlü, nitelikli personelle eğitime erişimi ve eğitimde kaliteyi artıracak, etkin ve hesap verebilen kurumsal yapıyı geliştirmek							
<b>Hedef 2.2.</b>	Eğitim Sistemimizi en uygun teknoloji ile bütünleştirerek eğitim faaliyetlerinin kesintisiz olarak sürdürülmesine ve ülkemizin bilgi toplumu olmasına katkı sağlanacaktır.							
<b>Performans Göstergeleri</b>	<b>Hedef e Etkisi (%)</b>	<b>Plan Dönemi Başlangıç Değeri</b>	<b>2024</b>	<b>2025</b>	<b>2026</b>	<b>2027</b>	<b>2028</b>	<b>İzleme/ raporlama sıklığı</b>
PG 2.2.1. Sınıflarda kurulu etkileşimli tahta sayısı.	100	16	16	17	18	19	20	İ: 6 ayda bir
PG-2.2.2 Ağ altyapısı kurulan okul sayısı	100	1	1	1	1	1	1	İ: 6 ayda bir
<b>Sorumlu Birim</b>	Okul idaresi.							
<b>İş Birliği Yapılacak Birim(ler)</b>	Teknik Servis, Yardımcı personel ve İlçe Milli Eğitim Müdürlüğü							
<b>Stratejiler</b>	S-2.2.1. Etkileşimli tahta ile yenilikçi sınıf donatım malzemeleri temin süreçleri tamamlanacak ve etkileşimli tahtaların kurulumu sağlanacaktır. S-2.2.2. Okulumuzun teknoloji altyapısı iyileştirilecek ve mevcut altyapıların kullanılabilir olarak kalması sağlanacaktır. S.2.3.3.Tasarruf tedbirleri kapsamında enerji verimliliği ile ilgili farkındalık çalışmaları yapılacaktır.							
<b>Riskler</b>	Teknolojinin hızlı gelişmesi ve değişiminin uyumu zor ve maliyetli hale getirmesi. Elektrik, su, doğal gaz ile ilgili yaşanabilecek arızaların yol açabileceği su baskını, elektrik ve gaz kaçaqları dolayısı çıkabilecek olası su baskını veya yangınlarda can ve mal kaybı yaşanma riskleri ve tüketim miktarlarında gereksiz artışlar olma ihtimali vardır.							
<b>Maliyet Tahmini</b>	60.000 TL							
<b>Tespitler</b>	Okulumuzda FATİH Projesi kapsamında internet ağ alt yapısı yoktur, sınıflarda ve laboratuvarlarda 4 adet Etkileşimli Tahta ihtiyacı vardır. Okulumuzda meydana gelen elektrik, su ve doğal gaz arızaları ilgili teknik servis çağrılmak sureti ile giderilmektedir. Bu konuda gerekli kontroller zamanında yaptırılarak, yapılan işlemler kayıt altına alınmaktadır.							
<b>İhtiyaçlar</b>	Etkileşimli Tahta ve Fatih Projesi kapsamında gerekli internet ağı alt yapısı ihtiyaçları konusunda İlçe Milli Eğitim Müdürlüğü ile gerekli iş birliği sağlanarak işlemlerin zamanında tamamlanmasına çalışılacaktır. Elektrik, Su ve doğal gaz tüketimlerine ilişkin faturalar bakanlığımızca tahsis edilen ödenekler ile zamanında ödenecektir. Bu konularda tamir ve bakım konusunda ihtiyaç duyulan tamir, bakım veya yenilemeye ilişkin kaynaklar okulumuzun imkanları ile veya bakanlığımızın tahsis ettiği ödeneklerle karşılanacaktır.							



## 5. İZLEME VE DEĞERLENDİRME

Okulumuz Stratejik Planı izleme ve değerlendirme çalışmalarında 5 yıllık Stratejik Planın izlenmesi ve 1 yıllık gelişim planının izlenmesi olarak ikili bir ayrıma gidilecektir. Stratejik planın izlenmesinde 6 aylık dönemlerde izleme yapılacak denetim birimleri, il millî eğitim müdürlüğü ve Bakanlık denetim ve kontrollerine hazır halde tutulacaktır. Yıllık planın uygulanmasında yürütme ekipleri ve eylem sorumlularıyla aylık ilerleme toplantıları yapılacaktır. Toplantıda bir önceki ayda yapılanlar ve bir sonraki ayda yapılacaklar görüşülüp karara bağlanacaktır.

2024-2028 yıllara göre faaliyet raporları (Haziran-Temmuz) hazırlanarak İl / İlçe Milli Eğitim Müdürlüğü Strateji Geliştirme Hizmetleri Şube Müdürlüğüne gönderilmek üzere hazır tutulacaktır.

### İMZA SİRKÜSÜ

S.NO.	ADI SOYADI	GÖREVİ	İMZASI
1.	Gülşen GÜNAY	Okul Müdürü	
2.	Fatma TUTAR	Müdür Yardımcısı	
3.	Mustafa DEMİR	Mustafa DEMİR	
4.	Mehmet ATASOY	Oku Aile Birliği Başkanı	
5.	Adnan TAVLI	Öğrenci Velisi	